



数字硬盘录像机
产品说明书

因为懂你 所以简单

济南中维世纪科技有限公司
Jovision Technology Co., Ltd.

非常感谢您购买我司的产品，如您有任何疑问或需求请随时联系我们。

适用的产品

本说明书适用于以下表格中所列的产品型号：

产品系列	产品型号	产品名称
JVS-D6000-S 系列	JVS-D6004-S4	DVR
	JVS-D6008-SA	

声明

1. 我们已尽量保证手册内容的完整性与准确性，若出现与产品功能及操作不相符或印刷错误等情况，如有任何疑问或争议，请及时与我们联系。
2. 产品和本说明书将实时进行更新，在此不另行通知。
3. 本说明书中所述的功能操作是以混合高清模式下的功能操作为代表进行的介绍，纯 NVR 或纯 DVR 模式下的功能操作请参考相关功能即可。
4. 本说明书中内容仅为用户提供参考指导作用，不保证与实物完全一致，请以实物为准。
5. 本说明书中提到的部件、组件和附件仅作说明之用，不代表购买机型的配置，详细配置请以装箱清单为准。

特别声明

在使用视频监控设备时，对于监听接口的使用与维护，请您严格遵守适用的法律、法规要求。出于非法目地使用视频监控设备、探听他人隐私等，均属于非法监听。

关于默认

设备出厂默认的管理员帐号是：abc；

设备出厂默认帐号的密码是：空。

注：本设备的初始用户名（abc）和密码（空）仅供初次登录使用。为杜绝安全隐患，请您务必在初次登录后及时修改初始密码，以防他人未经授权登录您的设备或其他安全隐患。

目 录

1. 产品概述	6
2. 操作说明	6
2.1. 前面板说明	6
2.2. 后面板说明	7
2.3. 鼠标操作说明	8
2.4. 输入法说明	9
2.5. 界面说明	9
2.5.1. 界面元素说明	9
2.5.2. 常用按钮说明	9
2.5.3. 预览窗口图标说明	10
2.6. 菜单说明	10
2.6.1. 主菜单	10
2.6.2. 右键菜单	11
2.6.3. 状态菜单	11
3. 安装与连接	11
3.1. 安装注意事项	11
3.2. 安装硬盘	12
3.3. 安装外部设备	13
3.4. 安装报警设备/云台设备	13
3.4.1. 外置报警设备接线	14
3.4.2. 拨码设置	14
4. 系统功能介绍	16
4.1. 开机向导	16
4.2. 登录与关机	19
4.2.1. 正常登录	19
4.2.2. 临时登录	20
4.2.3. 关机	22
4.3. 视频端口配置	22
4.3.1. 混合高清模式	22
4.3.2. 纯 NVR 模式	23
4.3.3. 纯 DVR 模式	24
4.4. 视频管理	26
4.4.1. 搜索设备	26
4.4.2. 添加设备	27
4.4.3. 删除设备	27
4.4.4. 高级添加	28
4.4.5. 通道排序	29
4.4.6. 系统自检	30
4.4.7. 本机网络设置	31
4.4.8. 一键设置 IP	32
4.5. 预览	33
4.5.1. 电子放大	33

4.5.2.	视频调节	34
4.5.3.	视频轮显	35
4.5.4.	画面布局	35
4.5.5.	输出调节	36
4.6.	录像	36
4.6.1.	格式化硬盘	37
4.6.2.	设置录像码流	38
4.6.3.	设置定时录像	39
4.6.4.	录像回放	40
4.6.5.	录像备份	41
4.7.	云台控制	42
4.7.1.	调整视角	42
4.7.2.	设置预置点	43
4.7.3.	设置巡航线	44
4.7.4.	设置轨迹	45
4.7.5.	设置守望	46
4.7.6.	设置扫描	46
4.7.7.	设置辅助	47
4.7.8.	设置云台	47
4.8.	网络	49
4.8.1.	连接管理	49
4.8.2.	设置本机的网络参数	49
4.8.3.	开启网络服务	51
4.9.	报警	51
4.9.1.	邮件报警	51
4.9.2.	移动检测报警	53
4.9.3.	预览或录像码流丢失报警	56
4.9.4.	设备报警	58
4.9.5.	报警预约	60
4.9.6.	清除报警	62
4.10.	通道设置	62
4.10.1.	OSD 设置	62
4.10.2.	视频遮挡设置	63
4.10.3.	抓图管理	65
4.11.	音频	66
4.11.1.	音频监听	66
4.11.2.	语音对讲	67
4.12.	用户管理	69
4.12.1.	本地用户管理	69
4.12.2.	网络用户管理	72
4.13.	设备维护与管理	76
4.13.1.	系统常规设置	76
4.13.2.	系统时间设置	76
4.13.3.	日志管理	77

4.13.4.	系统升级	80
4.13.5.	配置信息导出	84
4.13.6.	配置信息导入	85
4.13.7.	恢复出厂设置	85
4.13.8.	查看系统信息	86
4.13.9.	定时重启设置	87
4.13.10.	自动注销设置	87
5.	远程连接	88
5.1.	云视通连接	88
5.2.	手机连接	89
5.2.1.	安装手机客户端	89
5.2.2.	注册并绑定邮箱	90
5.2.3.	添加设备	90
6.	常见问题解答	91

1. 产品概述

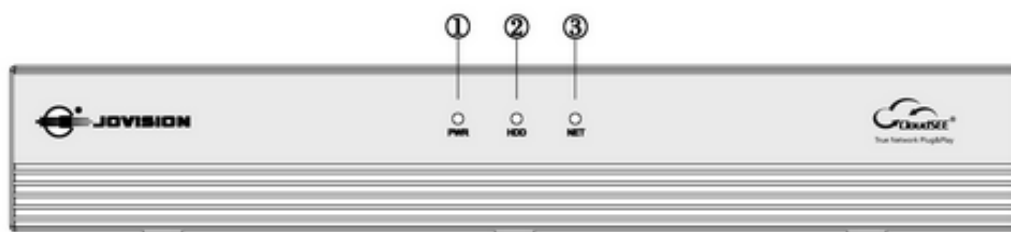
中维世纪数字硬盘录像机是我司为安防领域潜心研发的一款音视频同步的监控产品，采用中维世纪公司自主研发的云视通网络传输平台，具有连通率高、传输效果好、操作简单等特点。该产品集成了音视频、网络传输、报警管理等多种实用功能。它既可作为模拟高清数字硬盘录像机、混合数字硬盘录像机或网络硬盘录像机进行独立工作，也可联网组成强大的安全监控网络，是网络远程视频监控的理想之选。可广泛应用于学校、工厂、超市、银行、交通、小区、仓库、水利设施等各领域。其主要特点如下所述：

1. 采用云视通技术进行网络远程监控，可实现一键远程，且支持网络即插即用。
2. 采用 H.264 视频压缩技术，具有更低的压缩码率和更好的画质。
3. 硬件质量好，所有元器件及机箱均采用正规厂商产品；软件功能强，充分满足大中小型安防监控工程需求。
4. 支持高清网络摄像机、模拟高清摄像机、模拟标清摄像机的同时接入。
5. 支持 HDMI、VGA 及 CVBS 三种视频输出类型；支持视频通道可调整顺序。
6. 支持本地用户和网络用户管理，并灵活设置管理权限。
7. 支持定时重启、自动注销、日志/录像/图片等信息的查询及备份功能。
8. 支持软件升级：网站升级、U 盘升级、FTP 升级。
9. 多语言版本任意切换，无需重新启动。
10. 录像文件的格式为 MP4，可以通过暴风影音、迅雷看看等常规播放器直接打开播放。

2. 操作说明

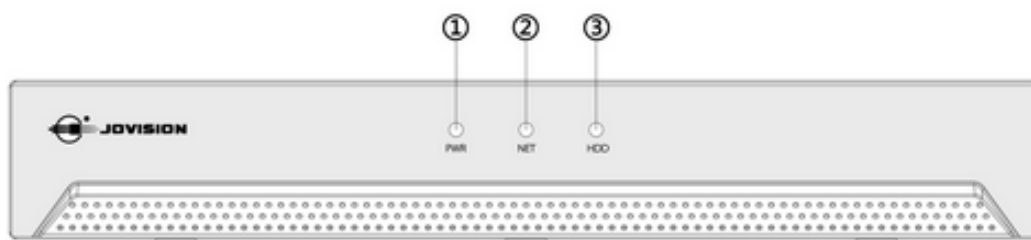
2.1. 前面板说明

1. 中维世纪 JVS-D6004-S4 系列的前面板如下图所示：



序号	名称	功能说明
1	电源指示灯	当本机通电后，此灯常亮。
2	硬盘指示灯	1.当本机未接硬盘或接了硬盘但未开启录像时，此灯常灭； 2.当本机已接硬盘且开启录像时，此灯闪烁。
3	网络指示灯	当本机的云视通号上线时，此灯常亮

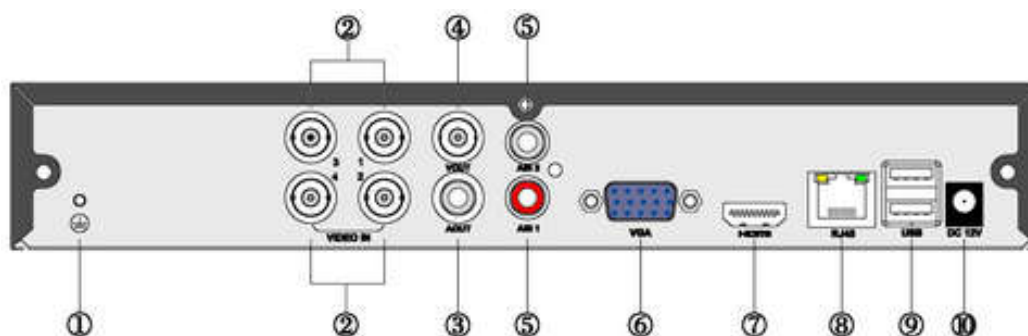
2. 中维世纪 JVS-D6008-SA 系列的前面板如下图所示：



序号	名称	功能说明
1	电源指示灯	当本机通电后，此灯常亮。
2	网络指示灯	当本机的云视通号上线时，此灯常亮
3	硬盘指示灯	1.当本机未接硬盘或接了硬盘但未开启录像时，此灯常灭； 2.当本机已接硬盘且开启录像时，此灯闪烁。

2.2. 后面板说明

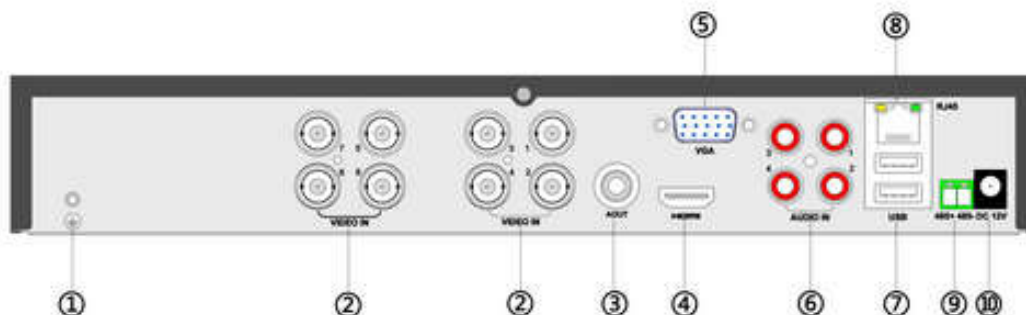
1. 中维世纪 JVS-D6004-S4 的后面板如下图所示：



序号	名称	功能说明
1	接地螺丝	接地位置
2	视频输入	模拟视频的输入接口
3	音频输出	音频输出设备的接口
4	视频输出	模拟视频的输出接口
5	音频输入	音频输入设备的接口
6	VGA 输出	VGA 显示器接口
7	HDMI 输出	HDMI 高清接口

8	RJ45 网口	网线接口
9	USB2.0 接口	USB 鼠标、键盘及 U 盘的接口
10	电源	电源线接口

2. 中维世纪 JVS-D6008-SA 的后面板如下图所示:



序号	名称	功能说明
1	接地	接地位置
2	视频输入	模拟视频的输入接口
3	音频输出	音频输出设备的接口
4	HDMI 输出	HDMI 高清接口
5	VGA 输出	VGA 显示器接口
6	音频输入	音频输入设备的接口
7	USB2.0 接口	USB 鼠标、键盘及 U 盘的接口
8	RJ45 网口	网线接口
9	报警/云台	连接报警设备、RS485 云台的接口
10	电源	电源线接口

2.3. 鼠标操作说明

鼠标键位	动作	作用	说明
左键	单击	选中目标	1.选中预览窗口、回放窗口、图片； 2.选中按钮、编辑框、下拉框、复选框。
	双击	窗口缩放	1.预览时切换单画面与多画面； 2.回放时切换单画面与多画面。
	拖动	设置区域	1.设置移动检测区域、画面遮挡区域。
中键	滚动	改变内容	1.改变[语言]下拉框的内容； 2.改变[设备号]编辑框的数值； 3.滚动查看[日志]列表框的内容； 4.可调节电子放大功能的倍数。
右键	单击	关闭界面	右击关闭操作界面。

2.4. 输入法说明









名称	按键说明	功能说明
数字	0~9	输入数字 0~9
字符	@ _ - + # % _ : * , . /	输入符号
英文	a~z	输入英文小写字母 a~z
大/小写	Capslock	英文大写、小写切换
中/英	中/EN	中文、英文输入切换
确定	enter	关闭输入法键盘
退格	←	删除光标之前一个字符
删除	delete	删除光标之后一个字符

注：当仅能输入数字时，才会出现右侧所示的输入法界面。

2.5. 界面说明

2.5.1. 界面元素说明

名称	操作	说明	图例
按钮	鼠标左键单击	执行某些功能或进入下级设置菜单，描述中以双引号标注，如“确定”、“设置”等。	 
文本框	鼠标左键单击	可编辑字母、文字、符号。	 
下拉列表框	鼠标左键单击	至少两个选项，仅可选一项。	
复选框按钮	鼠标左键单击	选中或取消	

2.5.2. 常用按钮说明

名称	图标	功能	名称	图标	功能
关闭		关闭用户操作界面	复制		将此通道的设置复制到所有通道
应用		保存操作并生效，不关闭操作界面	默认		将此通道设置恢复原始设置
确定		保存操作并生效，关闭操作界面	全选		选择本界面所有可选中内容
取消		取消刚才操作	全不选		不选择本界面所有可选中内容

2.5.3. 预览窗口图标说明

预览窗口图标	功能说明	预览窗口图标	功能说明
	此窗口正在录像		此窗口未开启声音监听
	此窗口有客户端远程连接		此窗口开启声音监听
	此窗口设置报警，未触发		此窗口正在报警

2.6. 菜单说明

2.6.1. 主菜单

当鼠标移动到屏幕底部中间时，可弹出主菜单，其图如下所示，从左到右对应的功能名称依次为：系统设置、画面布局、开始轮显、放大、视频调节、云台控制、快照抓取、图片管理、录像设置、录像回放、关闭系统。



2.6.2. 右键菜单



当成功登录系统后，鼠标右键单击任意区域，即可弹出右键菜单，其图如左所示，从上倒下对应的功能名称依次为：系统设置、画面布局、视频调节、云台控制、连接管理、快照抓取、图片管理、录像设置、录像回放、清除报警、输出调节、关闭系统。

2.6.3. 状态菜单

当鼠标移动到屏幕顶部中间时，可弹出状态菜单，其图如下所示，从左到右对应的功能名称依次为：日期时间、设备状态、存储设备状态、报警信息（触发报警时才显示）。



3. 安装与连接

用户在使用 DVR 之前，首先要安装硬盘，其次是安装 DVR 需要的外部设备。

3.1. 安装注意事项

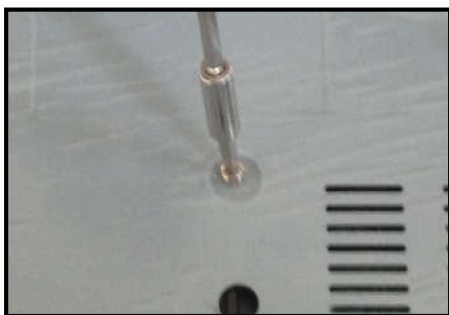
1. 数字硬盘录像机安装施工等须符合规范，可参照相关国家或地方标准。
2. 请勿将盛有液体的容器放置在数字硬盘录像机上。
3. 请将数字硬盘录像机放置在足够通风的空间，并防止堵塞通风口。
4. 请检查电源电压，防止出现电压不匹配而导致器件损坏。
5. 数字硬盘录像机应工作在技术指标允许的温度及湿度范围内。
6. 请将数字硬盘录像机水平放置，并且避免安装在剧烈震动的环境下。
7. 安装本产品应由专业的服务人员进行，并将数字硬盘录像机安装在儿童、老人及其他特殊人群所不能碰触的空间，以免因设备局部散热而发生烫伤事件。

8. 电池更换不当会有爆炸危险，不建议用户自行更换电池；如需更换，只能用同样类型或等效类型的电池来更换，切勿尝试打开或维修电池。
9. 若数字硬盘录像机在非正常工作的情况下出现如冒烟、有异味等极其异常的情况时，请立即关闭电源并断开电源线，停止使用本产品，并与经销商或客服联系。
10. 请勿随意丢弃废弃数字硬盘录像机的组成部件，以免因材料中所含规定范围内的铅元素对环境造成污染。
11. 收到产品后，请打开包装盒，将设备取出并放置在适当的位置，依据盒内的装箱清单确认装箱产品及附件。若发现包装盒内物品有所损坏或任何配件短缺的情况，请及时与经销商联系。
12. 若在使用数字硬盘录像机的过程中，发生停电或意外断电的情况时，请及时断开设备电源，待来电或工作环境正常后，再给设备上电即可。
13. 建议在安放数字硬盘录像机时，请将该设备放置在专用的机柜中，并确保视频线、音频线缆有足够的安装空间，线缆弯曲半径应不小于 5 倍线缆外径。
14. 请确保数字硬盘录像机可靠接地。

3.2. 安装硬盘

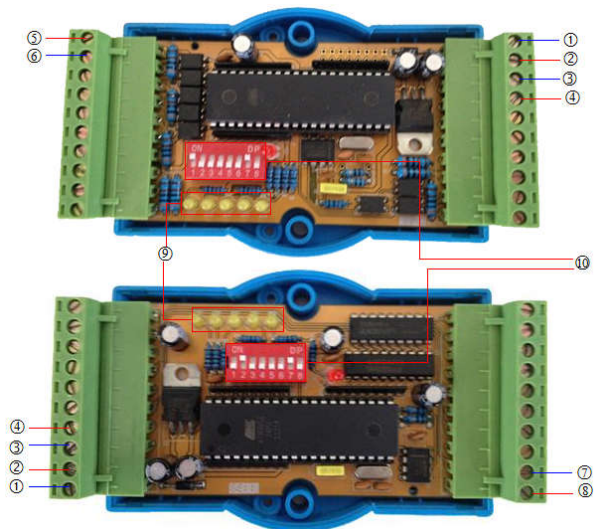
注：

- 请使用设备厂商推荐的数字硬盘录像机专用 SATA 硬盘。
 - 在安装前，请确认已断开电源。
 - 在产品安装过程中，建议佩戴防静电手套后再操作。
1. 拧开机箱后面板和侧面的螺丝，并取下上盖。
 2. 将数字硬盘录像机侧立，对准硬盘螺纹口与机箱底板预留孔，并用螺丝将硬盘固定。



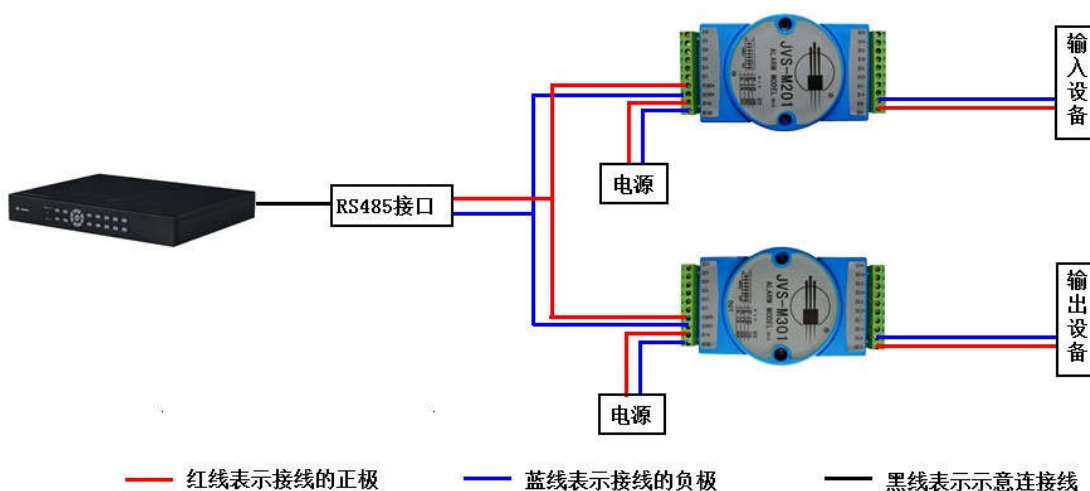
3. 分别将硬盘数据线和电源线一端连接在主板上，另一端连接在硬盘上。

3.4.1. 外置报警设备接线



序号	接口说明	序号	接口说明
1	报警输入/输出模块的电源负极	6	报警设备输入端口的负极
2	报警输入/输出模块的电源正极	7	报警输出模块的输出电源负极
3	485信号的负极	8	报警输出模块的输出电源正极
4	485信息号的正极	9	报警输入/输出模块的信息信号灯
5	报警设备输入端口的正极	10	报警输入/输出模块的拨码设置

用 RS485 接口连接 201/301 报警设备的示意图如下所示：



3.4.2. 拨码设置

报警输入/输出设备的拨码设置图如下图所示：其中地址码的设置对应为 1~6，将对应数字的滑块拨上去在 ON 位置时，表示为 1，否则为 0，其所有地址码的拨码设置示意图请详见“地址码拨码表”。7 和 8 对

应的设置为波特率，其所有波特率的拨码设置示意图请详见“波特率拨码表”。

波特率拨码表：

波特率大小	拨码设置图	波特率大小	拨码设置图	波特率大小	拨码设置图	波特率大小	拨码设置图
1200		2400		4800		9600	

地址码拨码表：

地址码	拨码设置图	地址码	拨码设置图	地址码	拨码设置图	地址码	拨码设置图	地址码	拨码设置图	地址码	拨码设置图
0		1		2		3		4		5	
6		7		8		9		10		11	
12		13		14		15		16		17	
18		19		20		21		22		23	
24		25		26		27		28		29	
30		31		32		33		34		35	
36		37		38		39		40		41	
42		43		44		45		46		47	
48		49		50		51		52		53	
54		55		56		57		58		59	
60		61		62		63					

4. 系统功能介绍

注：

- 本设备的初始用户名（abc）和密码（空）仅供初次登录使用。为杜绝安全隐患，请您务必在初次登录后及时修改初始密码，以防他人未经授权登录您的设备或其他安全隐患。
- 操作系统功能前，请确认硬盘已安装在主板的SATA接口。

4.1. 开机向导

当设备上电启动后，系统打开开机向导界面，通过开机向导对系统进行简单配置，以便正常使用设备。

操作步骤：

1. 扫描二维码图案，操作步骤如下：
 - 1) 扫描手机客户端的二维码图案，可直接下载并安装手机客户端；
 - 2) 扫描小维社区的二维码图案，可直接在手机上打开小维社区，及时了解产品相关的信息；
 - 3) 扫描本机云视通号的二维码图案，可直接获取到该设备的云视通号，进而添加该设备，其图如下所示：



- 4) 操作完成后，鼠标单击“下一步”按钮。
2. 系统语言与时间配置，操作步骤如下：
 - 1) 设置系统语言、日期格式、日期、时间、时区等参数，其图如下所示：



- 2) 勾选“自动获取网络时间”复选框按钮，则系统可自动同步到网络时间；否则系统按设备出厂时设置的时间显示，系统默认勾选该功能；
- 3) 勾选“夏令时”复选框按钮，则可开启通过“设置”按钮设置的夏令时时间，否则系统不开启已设置的夏令时时间，系统默认不勾选该功能；
- 4) 勾选“开机时显示向导”复选框按钮，则每次开机时都显示开机向导界面；否则每次开机后，不会显示开机画面，系统默认勾选该功能；
- 5) 待设置完成后，鼠标单击“下一步”按钮。

3. 网络配置，操作步骤如下：

- 1) 勾选“自动获取IP（DHCP）”复选框按钮，则设置本机的IP获取方式为动态的，否则本机的IP获取方式为静态的，静态IP需手动输入IP地址、子网掩码、网关及DNS参数，系统默认勾选该功能，其图如下所示：



- 2) 设置云视通端口号，系统默认的端口号为9101，若该端口号被其它设备占用后，则本机不能接入网络时，需修改云视通端口号，除此之外，一般不建议修改；
- 3) 设置完成后，鼠标单击“下一步”按钮。

4. 设置码流，操作步骤如下：



- 3) 鼠标单击上图所示界面中的“确定”按钮，则完成硬盘格式化的操作，且系统开始录像；
- 4) 鼠标单击“完成”按钮，即可完成开机向导设置操作。

4.2. 登录与关机

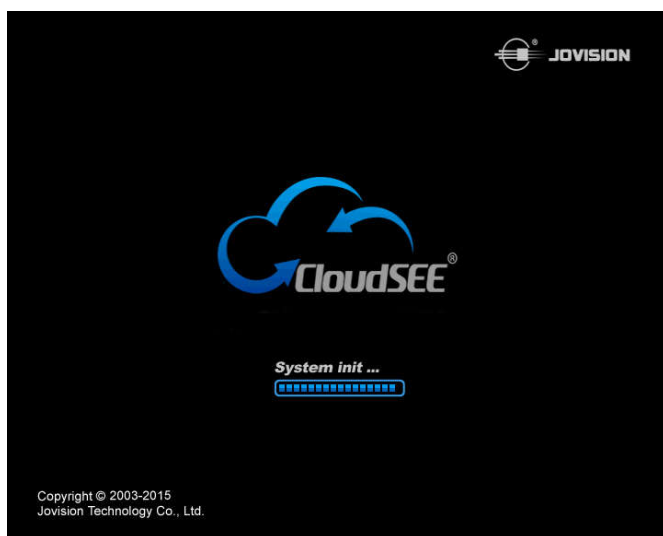
4.2.1. 正常登录

注：

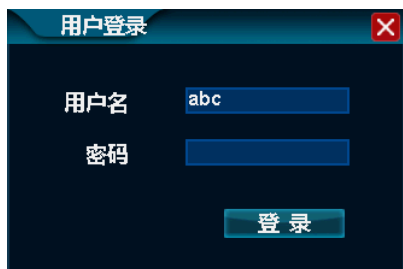
- 请确认接入的电压与 DVR 的要求相匹配，并保证 DVR 接地端接地良好。
- 电源供电不正常时，会导致 DVR 不能正常工作，甚至损坏 DVR，建议使用稳压电源进行供电。
- 在开机前，请确保有显示器或监视器与设备的视频输出口相连接。

操作步骤：

1. 接通 DVR 电源时，设备在“滴”的一声后，开始启动，并打开开机画面，其图如下所示：



- 待设备成功开启后，系统打开开机向导的界面，跳过开机向导界面，通过菜单打开系统的任何一个功能时，则系统打开登录界面，其图如下所示：



- 鼠标单击上图界面中的“登录”按钮，则系统成功登录，且打开需要的功能，至此已完成 DVR 开机的操作。

注：

- 本设备的初始用户名（abc）和密码（空）仅供初次登录使用。为杜绝安全隐患，请您务必在初次登录后及时修改初始密码，以防他人未经授权登录您的设备或其他安全隐患。
- 三次登录失败，会锁定鼠标10秒，且本机一直报警，直到成功登录方可解除报警。

4.2.2. 临时登录

若忘记登录本机的用户名或密码时，则使用临时登录功能登录系统。

操作步骤：

- 当登录失败时，则系统会弹出“警告”界面，其图如下所示，手动记录该界面中的“错误码”；



- 登录中维官方网站：<http://www.jovision.com>，鼠标单击“服务支持→在线技术支持”子菜单，其图如下所示：



在打开的“在线技术支持”界面中输入用户的基本信息，并单击“下一步”按钮，其图如下所示：



3. 在打开的“在线技术支持”界面中输入之前手动记录的“错误码”信息，并单击“获取临时密码”按钮，则可获得临时登录的用户名和密码，其图如下所示：

在线技术支持 Online Technical Support



在线技术支持 Online Technical Support



4.2.3. 关机

操作步骤:

1. 鼠标单击“主菜单/右键菜单→关闭系统”功能，则系统打开关闭系统界面，其图如下所示:



2. 鼠标单击上图所示界面中的“关闭”按钮，则系统开始关机，待关机完成后，拔掉设备电源，即可完成关机操作。

注:

- 因 DVR 设备默认开启录像，所以请一定先按上述的关机步骤关闭系统后，再拔掉设备电源。
- 请勿直接拔掉设备电源，以免发生录像丢失等异常现象。

4.3. 视频端口配置

本节所述的视频端口配置以JVS-D6004-S4和JVS-D6008-SA两个产品为例，且接入的视频遵循模拟高清到模拟标清向下兼容的显示模式。其它路数产品的视频端口配置请参考本节内容。

4.3.1. 混合高清模式

操作步骤:

- 1、鼠标单击“右键菜单→系统设置→功能模式→视频端口配置”如图所示:



2、鼠标单击上图所示界面中的“视频端口配置”按钮，则进入视频端口配置界面，其图如下所示，选择模拟摄像机和网络摄像机混合搭配使用的配置方案即可。具体配置如下表所述：

JVS-D6004-S4如图：



配置方案
3 路 AHDM/AHDL/D1 模拟摄像机 1 路 1080P 网络摄像机
2 路 AHDM/AHDL/D1 模拟摄像机 2 路 1080P 网络摄像机
1 路 AHDM/AHDL/D1 模拟摄像机 3 路 1080P 网络摄像机

JVS-D6008-SA如图：



配置方案
4 路 AHDM/AHDL/D1 模拟摄像机 4 路 1080P 网络摄像机

4.3.2. 纯 NVR 模式

操作步骤：

1、鼠标单击“右键菜单→系统设置→功能模式→视频端口配置”如图所示：



2、鼠标单击上图所示界面中的“视频端口配置”按钮，则进入视频端口配置界面，其图如下所示，选择网络摄像机使用的配置方案即可。具体配置如下表所述：

JVS-D6004-S4如图：



配置方案

4 路 1080P 网络摄像机

JVS-D6008-SA如图：



配置方案

16 路 1080P 网络摄像机

4.3.3. 纯 DVR 模式

操作步骤：

1、鼠标单击“右键菜单→系统设置→功能模式→视频端口配置”如图所示：



2、鼠标单击上图所示界面中的“视频端口配置”按钮，则进入视频端口配置界面，其图如下所示，选择模拟摄像机使用的配置方案即可。具体配置如下表所述：

JVS-D6004-S4如图：



配置方案

4路 AHDM/AHDL/D1 模拟摄像机

JVS-D6008-SA如图：



配置方案

8路 AHDM/AHDL/D1 模拟高清摄像机

注：每个BNC接口可接入AHDM/AHDL/D1分辨率的模拟摄像机，同列BNC接口只能相同分辨率的模拟高清摄像机或模拟标清摄像机，不能混接，同行BNC接口之间无影响。（AHDM是模拟高清720P，AHDL是模拟标清960H）

4.4. 视频管理

注：当配置的视频端口模式为纯NVR模式时，右键菜单中才会显示该功能，否则无该功能的操作入口。

4.4.1. 搜索设备

操作步骤：

1. 鼠标单击“右键菜单/主菜单→视频管理”功能，则系统打开视频管理界面，其图如下所示：



2. 鼠标单击上图所示界面中的“搜索设备”按钮，则系统自动搜索同网络中在线的IPC设备，并显示在已搜索到的设备列表中，其图如下所示：



4.4.2. 添加设备

操作步骤:

- 鼠标单击“右键菜单/主菜单→视频管理”功能，在打开的视频管理界面中单击选择已搜到的任意一个IPC设备信息，其图如下所示：



- 鼠标单击上图所示界面中的“添加设备”按钮，则系统可将所选的单个IPC设备添加到已添加的设备列表中，其图如下所示，且自动连接该设备的监控画面，至此，已完成添加设备的操作。



注：鼠标单击“添加所有”按钮可实现一键添加所有IPC设备的操作，但不能超过本机的最大编解码能力。

4.4.3. 删除设备

操作步骤:

- 鼠标单击“右键菜单/主菜单→视频管理”功能，在打开的视频管理界面中单击选择已添加的任意一个IPC

设备信息，其图如下所示：



- 鼠标单击上图所示界面中的“移除”按钮，则系统可将所选的单个IPC设备删除，且断开与该设备的连接，且被删除的IPC移动到已搜索到的设备列表中，至此，已完成删除设备的操作。

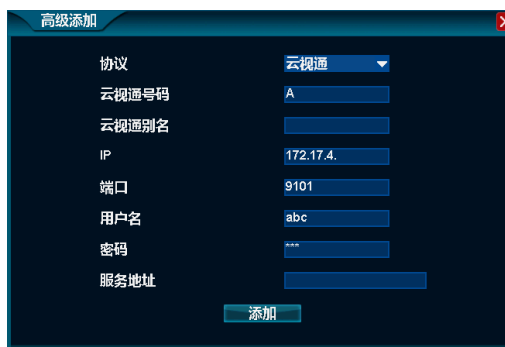


注：鼠标单击“移除所有”按钮可实现一键删除所有已添加IPC设备的操作。

4.4.4. 高级添加

操作步骤：

- 鼠标单击“右键菜单/主菜单→视频管理”功能，在打开的视频管理界面中单击“高级添加”按钮，则系统打开高级添加界面，其图如下所示：



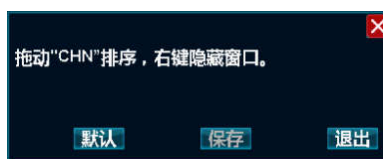
- 在高级添加界面中，选择添加设备的协议类型、输入云视通号码、IP地址及连接设备的网络用户名和密码等信息后，鼠标单击“添加”按钮，即可完成添加该设备的操作，其图如下所示：



4.4.5. 通道排序

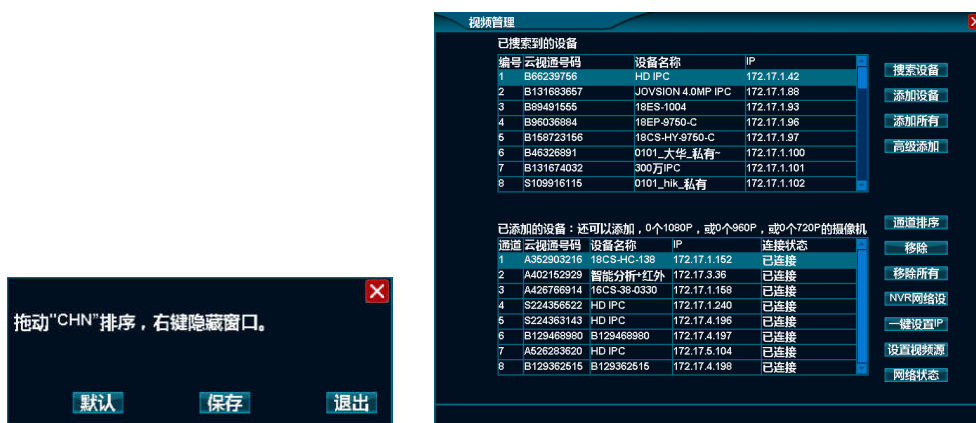
操作步骤：

- 鼠标单击“右键菜单/主菜单→视频管理”功能，在打开的视频管理界面中单击“通道排序”按钮，则可打开拖换通道视频的操作界面，其图如下所示：



- 待用户拖换调整视频通道的监控画面完成后，如右上图所示界面中的“保存”按钮变为可用状态，单击该按钮，即可保存刚才拖换后的视频通道效果，待保存成功，系统自动返回到视频管理界面，其图如

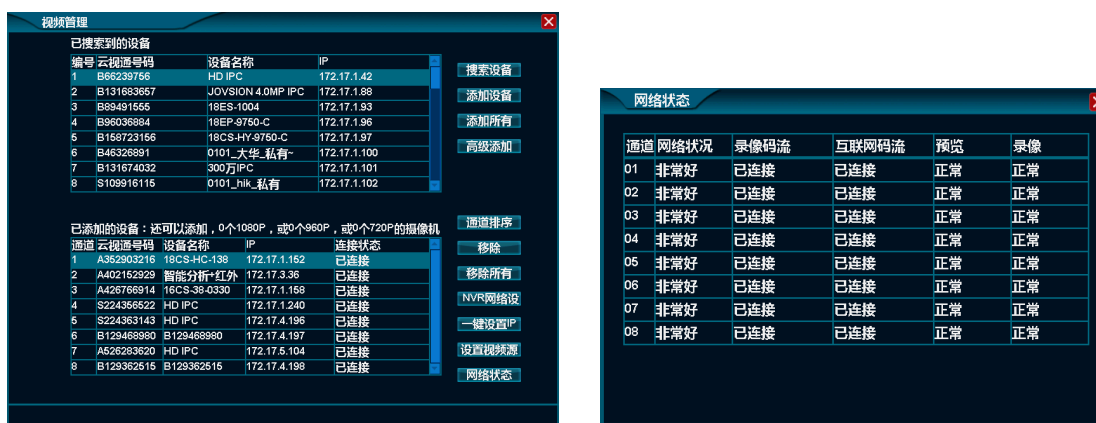
下所示：



4.4.6. 系统自检

操作步骤：

鼠标单击“右键菜单/主菜单→视频管理”功能，在打开的视频管理界面中单击“网络状态”按钮，则系统打开网络状态界面，其图如下所示：



1. 第一列为：通道号；
2. 第二列为：IPC 设备的网络状况，支持的状态为：非常好、好、一般、差、非常差、不通，测试中；

序号	状态名称	状态说明
1	非常好	网络状态非常好
2	好	网络状态好
3	一般	网络状态一般
4	差	网络状态差，需根据网络环境进行排查原因
5	非常差	网络状态非常差，需根据网络环境进行排查原因
6	不通	网络不通，需根据网络环境进行排查原因
7	测试中	网络在测试中，需等待 1~2 分钟后系统将显示最终的网路状态

3. 第三/四列为：本机录像码流/互联网码流的状态，支持的状态为：无视频源、未连接、连接中、已连接、

密码错误、连接超时、服务停止、服务中断、解码异常、超出解码范围、超过主控最大连接限制；

序号	状态名称	状态说明
1	无视频源	该通道未添加视频源
2	未连接	已添加视频源，但未连接
3	连接中	已添加视频源，且在连接中
4	已连接	已成功连接到视频源
5	密码错误	连接视频源失败，连接 IPC 设备的网络用户名或密码错误
6	连接超时	连接视频源失败，需根据具体环境进行排查原因
7	服务停止	连接视频源失败，没有服务
8	服务中断	连接视频源失败，服务已中断
9	解码异常	连接视频源失败，解码异常
10	超出解码范围	连接视频源失败，所接入 IPC 设备的分辨率超出 NVR 的解码能力
11	超过主控最大连接限制	连接视频源失败，超过 IPC 的最大连接个数

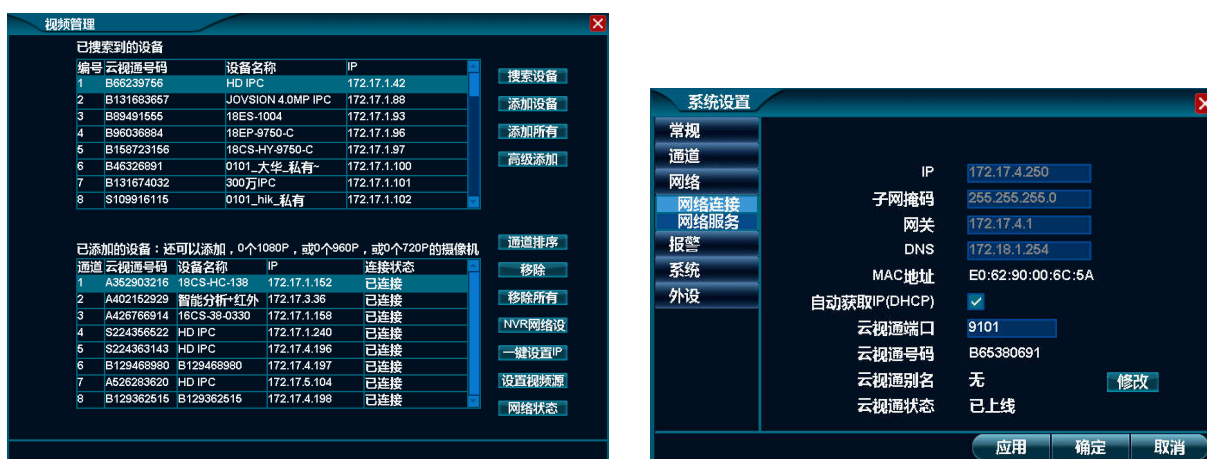
4. 第五/六列为：本机的预览/录像状态，支持的状态为：正常、不正常、测试中；

序号	状态名称	状态说明
1	预览正常	在系统主界面可查看 IPC 设备的实时预览画面
2	预览不正常	当预览不正常时，可从以下两点进行排查： ① 先移除不正常的视频源再添加一次 ② 确保 IPC 设备为正常连接状态
3	录像正常	能查看到生成的录像文件，并能进行录像回放
4	录像不正常	当录像不正常时，可从以下两点进行排查： ① 手动开启录像 ② 确保硬盘没问题
5	测试中	本机的预览/录像状态在测试中，需等待 1~2 分钟后系统将显示最终状态

4.4.7. 本机网络设置

操作步骤：

鼠标单击“右键菜单/主菜单→视频管理”功能，在打开的视频管理界面中单击“NVR网络设置”按钮，则系统打开NVR的网络连接界面，其图如下所示：



详细功能列表

功能名称	功能描述	备注
IP	用于显示本机的IP地址，若为手动设置IP地址时，可手动输入IP地址。	当取消自动获取IP（DHCP）的复选框按钮后，则可手动设置IP。
子网掩码	用于显示本机的子网掩码信息。	
网关	用于显示本机的网关地址。	
DNS	用于显示本机的DNS信息。	
MAC地址	用于显示本机的硬件地址信息。	
“自动获取IP（DHCP）”复选框按钮	勾选该功能后，则设置本机的IP地址获取方式为自动获取，否则为手动设置。	勾选该复选框功能时，不能手动修改IP等参数。
云视通端口	用于设置云视通端口号，它是远程监控时使用的传输数据的端口，当此端口被禁用或被占用时需修改此数值。	
云视通号码	用于显示本机的云视通号。	
云视通别名	用于显示本机已注册的云视通别名，该别名可代替云视通号码进行远程连接，而且是用户自定义的名称，更容易记忆。	注册云视通别名可通过“修改”按钮来进行设置。
云视通状态	用于显示本机的云视通状态，支持未上线/已上线。	当本机的云视通状态为已上线后，远程客户端方可连接，否则不可连接。

4.4.8. 一键设置 IP

操作步骤:

1. 鼠标单击“右键菜单/主菜单→视频管理”功能，在打开的视频管理界面中单击“一键设置 IP”按钮，则系统打开 IP 管理界面，其图如下所示：



- 鼠标单击选中如上图所示界面中的“IP 地址段”复选框按钮，手动输入 IP 地址的范围值，并单击“确定”按钮，即可完成一键设置 IP 的操作。

注：鼠标单击选中如上图所示界面中的“锁定IP”复选框按钮，则可取消已连IPC的DHCP功能。

4.5. 预览

4.5.1. 电子放大

操作步骤：

- 鼠标单击“主菜单→放大”功能，则鼠标指针变为“放大镜”形状；
- 鼠标单击系统主界面中的任意一个视频窗口画面，则系统全屏显示该视频画面，其图如下所示：



- 滚动鼠标中键即可放大或缩小视频画面，其图如下所示：



- 单击鼠标右键即可退出电子放大画面。

4.5.2. 视频调节

操作步骤:

- 鼠标单击“右键菜单/主菜单→视频调节”功能，则系统打开视频调节界面，其图如下所示:



- 鼠标单击“通道”后的下拉列表框，并选择需调节的通道号。
- 鼠标单击“-/+”按钮，可精确调节“亮度、对比度、饱和度、锐度”的参数值，直至达到用户满意。
- 鼠标单击“日夜切换”后的下拉列表框，则可选择 IPC 的日夜切换模式，共支持自动、一直彩色、一直黑白及定时彩色四种模式。
- 鼠标单击“最小/最大曝光”后的下拉列表框，则可设置 IPC 的曝光时间。该功能是针对电子屏出现显示不全内容时，可通过调整曝光时间以便能看清显示屏上的字。
- 鼠标单击勾选“自动白平衡”、“画面镜像”、“画面翻转”、“黑白模式”及“宽动态”的复选框按钮，则可在 IPC 上启用与之相对应的功能，其中当 IPC 设备支持宽动态时，该功能才可被启用，且启用宽动态功能后高清网络摄像机设备重启后方可生效。

- 鼠标单击勾选“夜视优化”复选框按钮后，则可在 IPC 上启用该功能，且夜视优化功能能有效提高夜视效果。
- 鼠标单击“图像旋转”后的下拉列表框，则可在 200 万像素的 IPC 上启用该功能，该功能可设置 IPC 的走廊模式，共支持无旋转、90 度、180 度及 270 度四种模式。
- 鼠标单击“关注区域优化”按钮，则可打开该通道所连 IPC 的关注区域优化界面，可对视频监控画面中的感兴趣区域进行图像质量的设置，且同时能设置 4 个关注区域。
- 待设置完成，鼠标单击单击“保存”，即可完成视频调节操作。

注：以上所述的操作步骤中，4~9 步骤中描述的功能仅限于 IPC 设备，对其它设备均不支持。

4.5.3. 视频轮显

操作步骤：

- 鼠标单击“主菜单→开始轮显”功能，则系统打开设置轮显时间的界面，其图如下所示，系统默认为 5 秒，可设置为：0~3600 之间的任意整数值。



- 待设置完轮显时间后，鼠标单击上图界面中的“确定”按钮，则系统开始按设置的轮显时间显示视频监控画面；
- 鼠标单击“主菜单→停止轮显”功能，则系统停止轮显。

注：当视频画面为单画面且有规律的闪动切换时，请查看是否开启了视频轮显功能，非设备问题。

4.5.4. 画面布局

操作步骤：

鼠标悬停在“主菜单/右键菜单→画面布局”功能上，则系统打开其子菜单，鼠标单击选择相应的子菜单，则可打开其分屏模式，其图如下所示，支持的分屏数为1画面、4画面、8画面及9画面，通道显示顺序可参照下表所述内容。



注：

- 如果鼠标单击 1 画面后的通道号，则可直接打开该通道的视频画面，且全屏显示。
- 鼠标单击 4 画面分屏模式，第一次单击时，显示 1~4 通道的视频画面；第二次单击时，显示 5~8 通道的视频画面。
- 鼠标单击 9 画面分屏模式时，显示 8 个通道的视频画面，且分屏数为 9 个。

分屏数	画面数	画面切换	通道显示顺序
1 画面	1	选择“通道号”	1, 2, 3, 4, 5, 6, 7, 8
4 画面	4	单击“4 画面”	1~4, 5~8
8 画面	8	单击“8 画面”	1~8
9 画面	9	单击“9 画面”	1~8

4.5.5. 输出调节

操作步骤:

1. 鼠标单击“右键菜单→输出调节”功能，则系统打开输出调节界面，其图如下所示：



2. 鼠标单击“亮度/对比度/饱和度”后的“+/-”按钮，即可调节视频输出设备的亮度/对比度/饱和度参数值，以使用户获得满意的视频输出效果。
3. 鼠标单击“标准/明亮/柔和/鲜艳”按钮，则可一键完成视频输出效果的调节，如不满意时，请参考上步自行调节亮度、对比度和饱和度的参数值。

4.6. 录像

安装硬盘的操作步骤请参考“[3.2 安装硬盘](#)”一节的内容。此外，若在开机向导界面中未格式化硬盘时，可通过下述的操作步骤对硬盘进行格式化操作。

4.6.1. 格式化硬盘

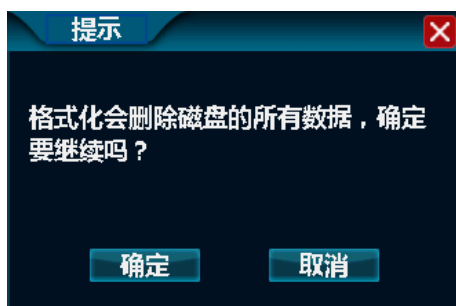
操作步骤:

1. 鼠标单击“主菜单/右键菜单→系统设置→外设”功能，则系统打开存储设备管理界面，其图如下所示：

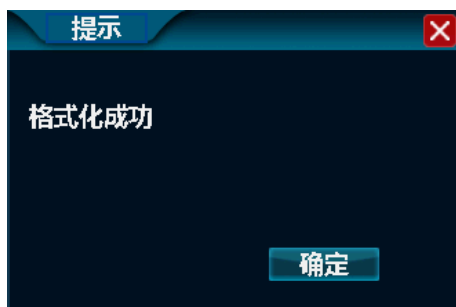


注：通过查看硬盘列表中各个硬盘的状态，若状态是“正常”时，则说明硬盘已成功安装并格式化完成；若状态为“未初始化”时，则需对硬盘进行格式化。

2. 鼠标单击上图所示界面中的“格式化”按钮，则系统打开确认要格式化的提示界面，其图如下所示：



3. 鼠标单击上图所示界面中的“确定”按钮，则系统开始格式化硬盘，待格式化成功后，系统打开格式化成功的提示界面，其图如下所示：



4. 鼠标单击上图所示界面中的“确定”按钮，则系统完成硬盘格式化，并返回到存储设备界面，其图如下所示：



4.6.2. 设置录像码流

操作步骤:

1. 鼠标单击“主菜单/右键菜单→系统设置→通道→码流设置”功能，则系统打开码流设置的界面，其图如下所示:



注：若设置的码流为高分辨率，则相应的 kbps（码率）值也会升高，该设置下的录像文件画质清晰，但占用存储空间大；若设置的码流为低分辨率，则相应的 kbps（码率）值也会降低，该设置下的录像文件画质较差，但占用存储空间小。

2. 鼠标单击相应通道号后的“录像码流”下拉列表框按钮，即可设置本地录像的码流大小，码率可通过手动输入数值。
3. 鼠标单击相应通道号后的“互联网码流”下拉列表框按钮，即可设置网络传输的码流大小，通过设置该码流可有效降低网络传输带宽，提高网络传输速度。
4. 鼠标单击相应通道号后的“帧率”下拉列表框按钮，即可设置本地录像与网络传输视频的帧率大小。帧率越大，图像越真实流畅；帧率越小，图像不连续，有跳跃的感觉。
5. 鼠标单击相应通道号后的“码率控制”下拉列表框按钮，则可设置码率的控制方式。固定码率适用于场

景画面相对较静止的视频，可变码率适用于场景画面既活跃，又静止的视频，不仅能保证录像视频的质量，又能节省硬盘存储空间。

4.6.3. 设置定时录像

操作步骤：

1. 鼠标单击“右键菜单/主菜单→录像设置”功能，则系统打开录像设置界面，其图如下所示：



2. 系统默认打开全天录像，如上图所示界面中，鼠标单击选中定时录像列中对应通道号后的复选框按钮，即可开启该通道的定时录像，且可同时设置 2 个时间段的定时录像，其图如下所示：



4.6.4. 录像回放

操作步骤:

1. 鼠标单击“右键菜单/主菜单→录像回放”功能，则系统打开录像回放界面，其图如下所示:

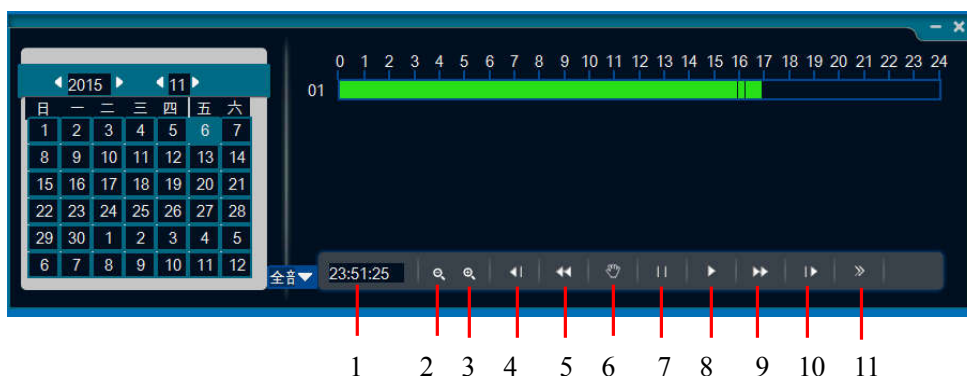


2. 鼠标单击要录像回放的通道号后的复选框按钮，及“搜索”按钮，则显示出本通道号下的所有录像回放的时间段，其图如下所示:



注：鼠标双击如上图所示界面中回放录像的时间区域时，可打开分钟视图，再次双击则返回小时视图。

3. 鼠标单击要录像回放的时间段，及“播放”按钮，则系统打开录像回放控制的界面，其图如下所示:



序号	名称	说明
1	回放时间	当前回放时间
2	全天视图	单击可切换查看 24 小时内的回放画面
3	小时视图	单击可切换查看 1 小时内的回放画面
4	后退	每次单击选中窗口后退 2 秒
5	快退	快速后退，单击切换 8X/16X
6	抓图	可抓拍回放录像中的任意一帧画面
7	暂停	暂停播放
8	播放	播放录像
9	快进	加速播放，单击切换 2X/4X/8X/16X
10	慢放	减速播放，单击切换 1/2X 1/4X 1/8X 1/16X
11	单帧	每次单击前进 1 帧

4. 在录像回放过程中，除了通过录像回放控制界面查看录像外，鼠标单击右键则可隐藏录像回放控制界面，鼠标单击该界面中右上角的“退出”按钮，即可退出录像回放。

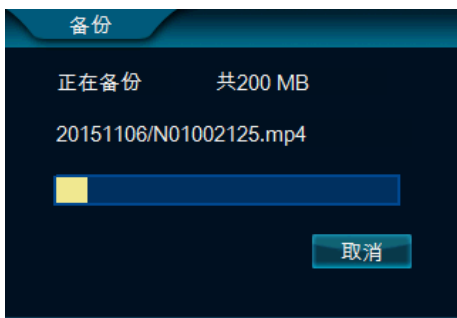
4.6.5. 录像备份

操作步骤：

1. 将有存储空间的 U 盘插入到本机的 USB 接口上。
2. 鼠标单击“主菜单/右键菜单→录像回放”功能，则系统打开录像回放界面，并选择需备份的录像通道号，其图如下所示：



3. 鼠标单击上图所示界面中的“开始时间”、“结束时间”后的时间，并修改需备份录像文件的开始时间；
4. 鼠标单击上图所示界面中“类型”后的下拉列表框，并选择录像类型，定时/自动/报警/移动检测，系统默认为全部类型的录像；
5. 鼠标单击上图所示界面中的“搜索”，出现所要备份时间段的录像；
6. 鼠标单击上图所示界面中的“备份”按钮，则系统会自动备份至 U 盘，其图如下所示：



7. 待备份完成后，系统打开备份成功的提示界面，其图如下所示：



8. 鼠标单击上图所示界面中的“确定”按钮，即可完成将录像文件备份到 U 盘的操作。

注：若电脑已安装常规播放软件，则可播放已备份的录像文件。

4.7. 云台控制

注：

- 在进行云台控制前，请先确定连接云台的通道号，且用鼠标选中该视频预览窗口，选中时，该窗口的边框线为绿色。
- 控制的云台既可以是 485 云台，也可以是高清网络高速球。


4.7.1. 调整视角

操作步骤：

鼠标单击“主菜单/右键菜单→云台控制”功能，则系统打开云台控制界面，且该视频画面全屏显示，其图如下所示：



详细功能列表:

功能名称	功能描述
“视角调整”按钮	用于控制云台设备的方向按钮，即视角调整，其中 4 个方向的按钮分别对应向上调整、向右调整、向下调整及向左调整，其中间的  按钮表示云台设备可进行 360 度的巡航。
“光圈调整”按钮	用于调整云台设备监控画面的亮度，单击“加号”按钮，则其画面较亮，单击“减号”按钮，则其画面较暗。
“变焦调整”按钮	用于调整云台设备的焦点和焦距，以此调整画面的清晰程度。
“变倍调整”按钮	用于调整云台设备的光学或数码变倍，以此拉近或拉远球机的镜头，单击“加号”按钮，则其镜头被拉近，单击“减号”按钮，则其镜头被拉远。
速度	用于设置操作云台设备时的转动速度，支持 1~255 之间的整数。

4.7.2. 设置预置点

将监控场景中需关注的区域添加为不同的预置点后，通过调用预置点，可直接查看关注区域，无需每次手动操作转云台查看。

操作步骤:

1. 鼠标单击“主菜单/右键菜单→云台控制”功能，则系统打开云台控制界面，并通过方向键调整云台视角后，再在预置点编辑框中输入编号（如 1），其图如下所示：



2. 鼠标单击上图所示界面中的“添加”按钮，则可完成添加 1 个预置点的操作，并显示在最右边的预置点列表中，其图如下所示：



3. 重复以上操作，直到添加完所有的预置点。值得注意的是每次添加新的预置点时，需要先调整云台视角，再添加编号，否则为同一个点的不同预置点名称。添加完成的效果图如下所示：



4. 鼠标单击选中预置点列表中的任意一个预置点编号，并单击上图所示界面中的“转到”按钮，则可完成调用预置点的操作，同时云台自动转到调用预置点编号所在的场景。
5. 鼠标单击选中预置点列表中的任意一个预置点编号，并单击上图所示界面中的“删除”按钮，则可完成删除预置点的操作。

4.7.3. 设置巡航线

在已设置的众多预置点当中，选择重点关注点，添加到巡航列表中，即可形成点到点的巡航线。

操作步骤：

1. 鼠标单击“主菜单/右键菜单→云台控制”功能，则系统打开云台控制界面，并单击“巡航线”选项，则系统打开巡航线设置界面，其图如下所示：



2. 鼠标单击上图所示界面中的下拉列表框，选择要添加到巡航线中的重点关注预置点编号。
3. 鼠标单击上图所示界面中的编辑框，输入云台在该预置点的停留时间，时间单位是：秒。
4. 鼠标单击上图所示界面中过的“添加”按钮，即可将设置的预置点添加到巡航线列表中，重复本操作，

直到添加完所有需巡航的预置点，其图如下所示，至此已完成设置巡航线的操作。



- 鼠标单击上图所示界面中的“开始巡航”按钮，则云台按刚设置的路线进行巡航，当单击“停止巡航”按钮后，则云台停止巡航。

注：仅设置完巡航线，并未开启巡航功能时，则云台设备不会按设置的路线巡航。

4.7.4. 设置轨迹

通过手动转动云台，从开始到接收的路线都可被复制，而形成一条轨迹，可让云台设备按此轨迹进行旋转、变倍、变焦等操作。

操作步骤：

- 鼠标单击“主菜单/右键菜单→云台控制”功能，则系统打开云台控制界面，并单击“轨迹与守望”选项，则系统打开轨迹设置界面，其图如下所示：



- 鼠标单击方向键将云台设备转动到轨迹的起点位置，并单击上图所示界面中的“录制”按钮，然后在操作云台设备，直到操作完成后，鼠标单击“完成”按钮，则刚刚从录制到完成之间的所有操作轨迹会被系统复制，而形成一条轨迹。
- 鼠标单击上图所示界面中的“启动”按钮，则云台按刚设置的轨迹进行操作；鼠标单击“停止”按钮，即可停止轨迹操作。

注：

- 当录制多条轨迹后，系统只保存最后一次录制的。
- 仅设置完轨迹，并未开启轨迹功能时，则云台设备不会按已复制的轨迹操作。

4.7.5. 设置守望

在监控的场景中，可将非常关注的点设置为云台设备长期监控的点，即使云台被操作到其它监控点，但仍能自动返回到设置的守望点。

操作步骤：

1. 鼠标单击“主菜单/右键菜单→云台控制”功能，则系统打开云台控制界面，并单击“轨迹与守望”选项，则系统打开守望设置界面，其图如下所示：



2. 鼠标单击上图所示界面中的下拉列表框，并选择需设置为守望点的某个预置点编号。
3. 鼠标单击上图所示界面中的编辑框，并输入一个整数，该时间为返回守望点的时间，也就是将云台转动到非守望点后，如果没有操作后，系统再等待刚设置的时间值，则云台自动返回到守望点。
4. 鼠标单击上图所示界面中的“启动”按钮，则可按上述设置的启动守望点；鼠标单击“停止”按钮，则为停止守望功能。

注：仅设置完守望点，并未开启守望功能时，则云台设备无守望功能。

4.7.6. 设置扫描

通过设置两个边界，则云台设备可在这两点之间进行水平扫描操作，且扫描时的云台转速要比巡航时的速度慢。

操作步骤：

1. 鼠标单击“主菜单/右键菜单→云台控制”功能，则系统打开云台控制界面，并单击“扫描”选项，则系统打开扫描设置界面，其图如下所示：



2. 鼠标单击上图所示界面中的编辑框，输入扫描时的云台转速值。
3. 鼠标单击方向键将云台设备转动到需扫描的左边界位置，并单击上图所示界面中的“左边界”按钮，再通过方向键将云台转动到需扫描的右边界位置，并单击“右边界”按钮，则可完成扫描的设置。
4. 鼠标单击上图所示界面中的“开始扫描”按钮，则云台设备在刚设置的两个边界区域之间进行扫描；鼠标单击“结束扫描”按钮，即可停止云台当前的扫描状态。
5. 鼠标单击上图所示界面中的“花样扫描”按钮，则云台设备按系统内定的录像进行扫描，且只支持 1 条花样扫描。

注：仅设置完扫描功能，并未开启扫描时，则云台设备不会按设置的边界进行扫描。

4.7.7. 设置辅助

通过手动设置辅助功能，可使云台设备得到良好的视频效果。辅助功能因云台设备不一样而有差异，故具体的辅助功能需咨询云台设备的厂家可知。

注：该功能目前只有网络云台设备至此，485 云台尚不支持。

操作步骤：

1. 鼠标单击“主菜单/右键菜单→云台控制”功能，则系统打开云台控制界面，并单击“辅助”选项，则系统打开辅助设置界面，其图如下所示：



2. 鼠标单击上图所示界面中的下拉列表框，并选择辅助功能的编号,不同编号代表不同的辅助功能，详情请咨询云台设备的厂家。
3. 鼠标单击上图所示界面中的“打开”按钮，则可开启所选编号对应的辅助功能，如辅助 1，代表照明功能。鼠标单击“关闭”功能，则可关闭所选编号对应的辅助功能。

4.7.8. 设置云台

操作步骤：

1. 鼠标单击“主菜单/右键菜单→云台控制”功能，则系统打开云台控制界面，并单击“云台”选项，则系统打开云台设置界面，其图如下所示：



详细功能列表:

功能名称	功能说明
“云台”复选框按钮	勾选该功能后，可开启设置云台参数的功能，否则不能进行参数设置。
云台地址	是对应云台解码器上设置的识别地址，每个解码器都应设置有一个识别地址，该地址一般从 1 到 255。关于云台解码器的详细设置，请参照此解码器的说明书，或者直接联系此产品的厂家技术支持。
协议类型	是对应云台解码器上设置的通信协议，默认为 Pelco-D，常用的为 Pelco-D、Pelco-P；对于高速球，一般使用 Pelco-P EXT 或者 Pelco-D EXT；对于大华音频同轴输出的云台设备，一般使用 DH-SD 协议。
波特率	根据所选择的协议不同而不同，一般地，Pelco-D 协议使用 2400 的波特率，Pelco-P 使用 9600 的波特率，Pelco-P 扩展使用 4800 的波特率。具体请根据解码器厂家说明书进行设置。

续上表

功能名称	功能说明
“左右控制互换”复选框	用于互换控制云台的左右功能，此功能是为了方便用户在接错上下或左右控制数据线时，不必换线就能正常控制。
“上下控制互换”复选框	用于互换控制云台的上下功能，此功能是为了方便用户在接错上下或左右控制数据线时，不必换线就能正常控制。
“光圈变倍互换”复选框	用于互换光圈和变倍的功能，此功能是为了方便用户在接错光圈和变倍控制数据线时，不必换线就能正常控制。
“变焦变倍互换”复选框	用于互换变焦和变倍的功能，此功能是为了方便用户在接错变焦和变倍控制数据线时，不必换线就能正常控制。
“变倍功能互换”复选框	互换变倍左右按钮控制缩放，利于用户使用习惯。

4.8. 网络

4.8.1. 连接管理

操作步骤:

1. 鼠标单击“右键菜单→连接管理”功能，则系统打开录像回放界面，其图如下所示:



2. 鼠标单击上图所示界面中的“断开”按钮，则系统断开与选中远程客户端的连接，且远程连接数减 1，其图如下所示:



3. 鼠标单击上图所示界面中的“断开所有”按钮，则系统断开与所有远程客户端的连接。

注:上图所示界面中的“远程连接数”为本机连接远程客户端的总数,该数值不能大于本机的最大远程连接数,否则就不能连接成功,除非先断开部分已连接的远程客户端。

4.8.2. 设置本机的网络参数

操作步骤:

1. 鼠标单击“主菜单/右键菜单→系统设置→网络”功能，则系统打开网络连接的设置界面，其图如下所示：



2. 鼠标单击取消上图所示界面中的复选框按钮，则本机的网络参数即可变为手动输入模式，其图如下所示，输入与实际情况相一致的参数，即可完成设置本机网络参数的操作。



详细功能表：

功能名称	功能描述	备注
IP	用于显示本机的IP地址，若为手动设置IP地址时，可手动输入IP地址。	
子网掩码	用于显示本机的子网掩码信息。	
网关	用于显示本机的网关地址。	
DNS	用于显示本机的DNS信息。	
MAC地址	用于显示本机的硬件地址信息。	
“自动获取IP(DHCP)”复选框按钮	勾选该功能后，则设置本机的IP地址获取方式为自动获取，否则为手动设置。	使用DHCP功能时，不能手动修改IP等参数
云视通端口	用于设置云视通端口号，它是远程监控时使用的传输数据的端口，当此端口被禁用或被占用时需修改此数值。	
云视通号码	用于显示本机的云视通号码。	

云视通别名	用于显示本机已注册的云视通别名，该别名可代替云视通号码进行远程连接，而且是用户自定义的名称，更容易记忆。	注册云视通别名可通过“修改”按钮来进行设置。
云视通状态	用于显示本机的云视通状态，支持未上线/已上线。	

4.8.3. 开启网络服务

操作步骤：

1. 鼠标单击“主菜单/右键菜单→系统设置→网络→网络服务”功能，则系统打开网络服务的设置界面，其图如下所示：



2. 鼠标单击上图所示界面中的“端口”编辑框，并输入与实际网络相一致的端口号，80 端口号为 WebCC 默认的网络端口号，一般不建议修改，除非该端口号被占用。
3. 鼠标单击选中上图所示界面中的“语音对讲”复选框按钮，并选择对讲的通道号，则可实现本机与远程客户端之间的语音对讲功能。

注：实现语音对讲的前提是，本机设备上已接入了音频输入设备。

4. 鼠标单击选中上图所示界面中的“ONVIF 服务”复选框按钮，则可实现高清产品间的互融互通，也就是说凡是支持 ONVIF 协议的高清产品都可在一起使用，不区分产品的厂家。

4.9. 报警

4.9.1. 邮件报警

操作步骤：

1. 鼠标单击“主菜单/右键菜单→系统设置→报警”功能，则系统打开邮件报警的设置界面，其图如下所示：



2. 在上图所示的界面中输入发件人的所有设置信息，详细输入如下表所述：

功能名称	功能描述
邮件服务器	用于选择或手动输入邮件服务器名称，如输入网易邮箱的发送服务器为：smtp.vip.163.com。
端口	用于设置邮件服务器的端口号，smtp服务器的标准对外端口号为：25
SSL&TLS	用于选择邮件服务的安全类型。SSL和TLS都是有效的安全协议，可确保使用的数据（如用户名、密码和邮件）会进行加密。
用户名	用于设置发件人的邮箱用户名信息。
密码	用于设置发件人的邮箱密码。
发送间隔	用于设置发送邮件的时间间隔，当系统触发报警后，则系统会按设置的时间间隔发送报警邮件。

3. 在上图所示的界面中添加收件人的邮件信息，详细输入如下表所述：

功能名称	功能描述
收件人列表	用于显示已添加的所有收件人的邮箱名称。
收件人地址	用于输入要添加的收件人的邮箱名称。
“修改”按钮	用于修改已添加的收件人邮箱名称。
“添加”按钮	用于将收件人地址信息添加到收件人列表中。
“删除”按钮	用于删除已添加在收件人列表中的收件人邮箱信息。

4. 待完成输入上图所示界面中的发件人和收件人信息后，单击界面中的“邮件测试”按钮，则系统打开邮件发送成功的提示界面，其图如下所示：



5. 鼠标单击上图所示界面中的“确定”按钮，并登录任意一个收件人的邮箱，则可看到收到的测试邮件，其图如下所示，至此已完成邮件报警的设置操作。



注：如果在测试邮件报警时，能收到测试邮件，则在报警输出报警中勾选“邮件报警”复选框按钮后，则可收到相关的报警信息。

4.9.2. 移动检测报警

操作步骤：

1. 鼠标单击“主菜单/右键菜单→系统设置→报警→移动检测”功能，则系统打开移动检测报警的设置界面，其图如下所示：



- 鼠标单击上图所示界面对应通道号后的复选框按钮，则可开启该通道的移动检测报警功能，如开启通道 02 的移动检测报警功能，其设置界面如下图所示：



- 鼠标单击上图所示界面对应通道号后的“设置”按钮，则系统打开设置移动检测区域的界面，并拖拉鼠标绘制区域，设置检测灵敏度，其图如下所示：



注：

- 设置区域后仅检测区域内部的移动物体，区域之外不检测，如上图只检测绿色框内的移动物体。
- 灵敏度的数值越大，则表示灵敏度越高，会更易检测到移动物体。

4. 待设置完移动检测区域后，鼠标单击上图所示界面中的“确定”按钮，即可完成设置移动检测区域的操作，且系统返回到移动检测报警的设置界面，其图如下所示：



5. 鼠标单击上图所示界面对应通道号后的报警输出“设置”按钮，则系统打开设置移动检测报警输出的界面，其图如下所示：



详细功能表：

功能名称	功能描述	备注
设置报警持续时间	用于设置报警输出效果的持续时长	
“蜂鸣器报警”复选框按钮	勾选该功能后，当触发报警时，本机的蜂鸣器会发出报警声。	
“发送至分控”复选框按钮	勾选该功能后，当触发报警时，系统会向远程客户端发送报警信息。	“视频通道”为连接该移动检测报警通道的远程客户端所对应的视频通道。
“邮件报警”复选框按钮	勾选该功能后，当触发报警时，系统会按预先的设置将报警信息发送到收件人的邮箱。	
“发送截图”复选框按钮	勾选该功能后，当触发报警时，系统将以邮件的方式发送视频截图。	该功能在视频丢失后无效，即视频丢失后不会发送截图。
“抓拍图像”复选框按钮	勾选该功能后，当触发报警时，系统将自动抓拍视频图像并保存。	

“调用预置点”复选框按钮	勾选该功能后，当触发报警时，系统会调用所选云台的预置点。	报警截图会作为邮件附件被发送。
“开启录像”复选框按钮	勾选该功能后，当触发报警时，系统会自动开启录像。	
“开启报警输出”复选框按钮	勾选该功能后，当触发报警时，系统会开启对应位置的报警设备。	
地址码	用于设置报警输出设备所对应的地址码。	从报警输出设备可查其拨码设置，地址码的设置为 1~6 对应的设置。
波特率	用于设置报警输出设备所对应的波特率。	从报警输出设备可查其拨码设置，波特率的设置为 7 和 8 对应的设置。
位置号	用于设置报警输出设备上所接的位置号。	具体的要查看报警输出设备。

6. 待设置完成后，鼠标单击上图所示界面中的“确定”按钮，即可完成移动检测报警的所有操作。当设置的区域内有物体移动时，则系统会触发报警，且按设置的报警输出方式进行报警（如，将报警信息发送到远程客户端、收到报警邮件、系统录像等等）。

4.9.3. 预览或录像码流丢失报警

操作步骤：

- 鼠标单击“主菜单/右键菜单→系统设置→报警→预览或录像码流丢失”功能，则系统打开预览或录像码流丢失的设置界面，其图如下所示：



- 鼠标单击上图所示界面对应通道号后的复选框按钮，则可开启该通道的预览或录像码流丢失报警功能，如开启通道 01 的预览或录像码流丢失报警功能，其设置界面如下图所示：



3. 鼠标单击上图所示界面中的“设置”按钮，则系统打开设置预览或录像码流丢失时的报警输出界面，其图如下所示：



详细功能表：

功能名称	功能描述	备注
设置报警持续时间	用于设置报警输出效果的持续时长	
“蜂鸣器报警”复选框按钮	勾选该功能后，当触发报警时，本机的蜂鸣器会发出报警声。	
“发送至分控”复选框按钮	勾选该功能后，当触发报警时，系统会向远程客户端发送报警信息。	“视频通道”为连接该移动检测报警通道的远程客户端所对应的视频通道。
“邮件报警”复选框按钮	勾选该功能后，当触发报警时，系统会按预先的设置将报警信息发送到收件人的邮箱。	
“发送截图”复选框按钮	勾选该功能后，当触发报警时，系统将以邮件的方式发送视频截图。	该功能在视频丢失后无效，即视频丢失后不会发送截图。
“抓拍图像”复选框按钮	勾选该功能后，当触发报警时，系统将自动抓拍视频图像并保存。	
“调用预置点”复选框按钮	勾选该功能后，当触发报警时，系统会调用所选云台的预置点。	报警截图会作为邮件附件被发送。

“开启录像”复选框按钮	勾选该功能后，当触发报警时，系统会自动开启录像。	
“开启报警输出”复选框按钮	勾选该功能后，当触发报警时，系统会开启对应位置的报警设备。	
地址码	用于设置报警输出设备所对应的地址码。	从报警输出设备可查其拨码设置，地址码的设置为 1~6 对应的设置。
波特率	用于设置报警输出设备所对应的波特率。	从报警输出设备可查其拨码设置，波特率的设置为 7 和 8 对应的设置。
位置号	用于设置报警输出设备上所接的位置号。	具体的要查看报警输出设备。

4. 待设置完成后，鼠标单击上图所示界面中的“确定”按钮，即可完成预览或录像码流丢失报警的所有操作。当设置的通道发生丢失预览或录像码流的时候，则系统会触发报警，且按设置的报警输出方式进行报警（如，将报警信息发送到远程客户端、收到报警邮件、系统录像等等）。

4.9.4. 设备报警

操作步骤：

1. 参考“3.4 安装报警设备”一节，请将外置报警设备连接在本机的 485 接口上。
2. 鼠标单击“主菜单/右键菜单→系统设置→报警→设备报警”功能，则系统打开设备报警的设置界面，其图如下所示：



3. 鼠标单击上图所示界面对应通道号后的复选框按钮，则可开启该通道的设备报警功能，如开启通道 03 的设备报警功能，其设置界面如下图所示：



4. 按照连接的外置报警设备，在上图所示的界面中输入地址码和波特率，并单击“设置”按钮，则系统打开报警设备对应位置号的报警输出界面，其图如下所示：



5. 按照连接的外置报警设备，鼠标单击上图所示界面中相应位置号后的“设置”按钮，则系统打开设备报警的报警输出界面，其图如下所示：



详细功能表：

功能名称	功能描述	备注
设置报警持续时间	用于设置报警输出效果的持续时长	

“蜂鸣器报警”复选框按钮	勾选该功能后，当触发报警时，本机的蜂鸣器会发出报警声。	
“发送至分控”复选框按钮	勾选该功能后，当触发报警时，系统会向远程客户端发送报警信息。	“视频通道”为连接该移动检测报警通道的远程客户端所对应的视频通道。
“邮件报警”复选框按钮	勾选该功能后，当触发报警时，系统会按预先的设置将报警信息发送到收件人的邮箱。	
“发送截图”复选框按钮	勾选该功能后，当触发报警时，系统将以邮件的方式发送视频截图。	该功能在视频丢失后无效，即视频丢失后不会发送截图。
“抓拍图像”复选框按钮	勾选该功能后，当触发报警时，系统将自动抓拍视频图像并保存。	
“调用预置点”复选框按钮	勾选该功能后，当触发报警时，系统会调用所选云台的预置点。	报警截图会作为邮件附件被发送。

续上表

功能名称	功能描述	备注
“开启录像”复选框按钮	勾选该功能后，当触发报警时，系统会自动开启录像。	
“开启报警输出”复选框按钮	勾选该功能后，当触发报警时，系统会开启对应位置的报警设备。	
地址码	用于设置报警输出设备所对应的地址码。	从报警输出设备可查其拨码设置，地址码的设置为1~6对应的设置。
波特率	用于设置报警输出设备所对应的波特率。	从报警输出设备可查其拨码设置，波特率的设置为7和8对应的设置。
位置号	用于设置报警输出设备上所接的位置号。	具体的要查看报警输出设备。

6. 待设置完成后，鼠标单击上图所示界面中的“确定”按钮，直到返回到系统主界面，即可完成设备报警的所有操作。当设备符合报警条件时，则系统会触发报警，且按设置的报警输出方式进行报警（如，将报警信息发送到远程客户端、收到报警邮件、系统录像等等）。

4.9.5. 报警预约

操作步骤:

1. 鼠标单击“主菜单/右键菜单→系统设置→报警→报警预约”功能，则系统打开报警预约的设置界面，其图如下所示：



- 鼠标单击上图所示界面对应通道号后的复选框按钮，则可开启该通道的报警预约功能，如开启通道02的报警预约功能，其设置界面如下图所示：



- 鼠标单击上图所示界面中的“设置”按钮，则系统打开设置移动检测报警的预约设置界面，并输入预约的时间段，其图如下所示：



- 鼠标单击上图所示界面中的“确定”按钮，直到返回系统主界面，则可完成移动检测报警的报警预约设置操作，且可在设置的时间段内收到报警信息。

注：

- “预览或录像码流丢失预约”和“设备预约”的设置同移动检测预约设置功能，可参考上述操作步骤进行设置。

- 若要开启第一条中所述的3个报警预约功能，则应先开启对应的移动监测、预览或录像码流丢失预约及设备报警功能，否则开启无效。

4.9.6. 清除报警

操作步骤：

1. 鼠标单击“右键菜单→清除报警→当前通道”功能，则系统可清除当前通道的报警信号，且当前通道视频预览画面中的报警图标由红色变为黄色。
2. 鼠标单击“右键菜单→清除报警→所有通道”功能，则系统可清除所有通道的报警信号，且所有通道视频预览画面中的报警图标由红色变为黄色。

4.10. 通道设置

4.10.1. OSD 设置

操作步骤：

1. 鼠标单击“主菜单/右键菜单→系统设置→通道”功能，则系统打开 OSD 的设置界面，其图如下所示：



2. 鼠标单击上图所示界面中对应通道号后的通道名称，即可输入该通道的名称，其图如下所示：



3. 鼠标单击上图所示界面中对应通道号后的下拉列表框按钮，即可显示选择 OSD 信息位置（左上方），其图如下所示：



4. 鼠标单击选中上图所示界面中对应通道号后的复选框按钮，则系统可将该通道隐藏不显示视频画面，若取消复选框的选中状态，则该通道不被隐藏。
5. 鼠标单击上图所示界面中的“确定”按钮，则以上所做的设置均有效，否则设置无效。

4.10.2. 视频遮挡设置

操作步骤：

1. 鼠标单击“主菜单/右键菜单→系统设置→通道→区域遮挡”功能，则系统打开区域遮挡的设置界面，其图如下所示：



2. 鼠标单击选中上图所示界面中对应通道号后的复选框按钮，则系统可开启该通道的区域遮挡功能，其图如下所示：



3. 鼠标单击选中上图所示界面中对应通道号后的“设置”按钮，则系统打开该通道的区域遮挡设置界面，其图如下所示：



4. 鼠标在上图所示界面中的视频区域拖拉，即可绘制出边缘线为绿色的，需遮挡的矩形框，鼠标单击“确定”按钮，直到返回系统主界面即可完成区域设置的设置操作，同时也可看到视频预览画面已被遮挡，其图如下所示，。



4.10.3. 抓图管理

4.10.3.1. 快照抓取

操作步骤:

1. 鼠标单击右键菜单或主菜单中的“快照抓取”功能，则鼠标指针会变为“照相机”形状；
2. 鼠标移动到需抓图的视频窗口，并单击左键即可完成抓图，同时系统会打开相应通道抓图成功的信息提示界面；
3. 鼠标单击提示界面中的“确定”按钮，则可进行再次抓图，或鼠标单击右键即可取消抓图状态。

4.10.3.2. 抓图查询

操作步骤:

1. 鼠标单击右键菜单或主菜单中的“图片管理”功能，则系统打开图片管理界面，其图如下所示：



2. 鼠标单击“搜索类型”后的下拉列表框，并选择抓图类型，系统默认搜索全部类型的图片；
3. 鼠标单击“通道”后的下拉列表框，并选择所抓图片的通道号，系统默认搜索全部通道；
4. 鼠标单击“开始/结束”后的日期，并输入所抓图片的时间段(最长1个月)，系统默认为今天日期；
5. 待搜索条件设置完成，鼠标单击“搜索”按钮，则系统可在右侧列表中显示符合条件的抓图文件，鼠标单击任意一个文件即可查看其画面。

4.10.3.3. 抓图备份

操作步骤：

1. 将FAT32格式的U盘插入在本机的USB接口上；
2. 鼠标单击选择任意一个已搜索到的图片文件，同时仅能选中一个；
3. 鼠标单击“备份至U盘”按钮，则系统打开提示备份成功的界面，单击该界面中的“确定”按钮，可进行再次备份，直至备份完成后拔掉U盘即可。

4.11. 音频

4.11.1. 音频监听

操作步骤：

1. 参考“[3.3 安装外部设备](#)”一节的内容，将音频输入设备（如拾音器、麦克）安装在本机的音频输入接口（AUDIO IN）上；将音频输出设备（如音箱）安装在本机的音频输出接口（AOUT）上。

注：若接入的视频源为自带音频输入接口的IPC设备时，则可将音频输入设备直接安装在IPC端。

2. 鼠标单击“主菜单/右键菜单→系统设置→通道→音频设置”功能，则系统打开音频设置的界面，其图如

下所示：



- 鼠标单击上图所示界面中对应通道号后的“现场监听”下拉列表框按钮，并选择打开，鼠标单击“确定”按钮，即可完成音频监听的设置操作。

注：

- 若将上图所示界面中对应通道号后的“音频录制”功能打开，则可在回放录像文件的时候听到该通道的声音。
 - “音频录制”和“现场监听”功能，系统默认为打开状态。
 - 若勾选上图所示界面中对应通道号后的“同轴”复选框按钮，则可开启该通道使用同轴线（复合视频线）传输音频输出的功能，但仅限该通道接入的视频输入设备为：大华音频同轴输出的云台设备，其它设备都不支持该功能。
- 鼠标单击视频监控区域中任意一个视频预览画面，即可监听到该通道的声音。

4.11.2. 语音对讲

操作步骤：

- 在远程客户端电脑上插入带麦克的耳机，并安装云视通网络监控系统；
- 在远程客户端成功登录云视通网络监控系统，并远程成功连接本机的视频画面；
- 参考“[3.3 安装外部设备](#)”一节的内容，将音频输入设备（如拾音器、麦克）安装在本机的音频输入接口（AUDIO IN）上；将音频输出设备（如音箱）安装在本机的音频输出接口（AOUT）上。
- 鼠标单击“主菜单/右键菜单→系统设置→网络→网络服务”功能，则系统打开网络服务的设置界面，其图如下所示：



5. 鼠标单击上图所示界面中的“语音对讲”复选框按钮，并选择需对讲的通道号，其图如下所示：



6. 鼠标单击上图所示界面中的“确定”按钮，即可完成在本地端语音对讲的设置。

7. 在远程客户端，鼠标右键单击需对讲的视频监控画面，在打开的右键菜单中选择“语音对讲”功能，当开启成功后，系统提示窗口 4 开始语音对讲，其图如下所示，则可完成远程客户端的语音对讲设置。



4.12. 用户管理

4.12.1. 本地用户管理

4.12.1.1. 添加本地用户

操作步骤:

1. 鼠标单击“主菜单/右键菜单→系统设置→用户”功能，则系统打开本地用户的管理界面，其图如下所示:



2. 鼠标单击上图所示界面中的“添加”按钮，则系统打开添加本地用户的操作界面，输入新的用户名和密码，并勾选该用户可操作的功能权限，其图如下所示:



本地用户权限表:

本地用户权限	权限说明
录像管理	拥有开启/关闭录像/查询录像/回放录像/备份录像的功能操作权限
抓图管理	拥有对通道画面抓图存储/查询图片/备份图片的功能操作权限
连接管理	拥有查询/断开远程网络连接的功能操作权限

系统设置	拥有系统设置相关的功能操作权限
云台控制	拥有控制云台方向/调用预置点/调用巡航线的功能操作权限
视频调节	拥有视频调节的功能操作权限
关闭系统	拥有关机/重新启动的功能操作权限
视频管理	拥有视频管理的功能操作权限
其它	拥有清除报警的功能操作权限

3. 鼠标单击上图所示界面中的“确定”按钮，直到返回系统主界面，即可完成添加本地用户的操作。

注：当完成添加用户信息后，注销当前用户，再次打开登录界面时，即可使用新的用户名和密码登录系统。

4.12.1.2. 编辑本地用户

操作步骤：

1. 鼠标单击“主菜单/右键菜单→系统设置→用户”功能，则系统打开本地用户的管理界面，其图如下所示：



2. 鼠标单击选中上图所示界面中用户列表中的任意一个用户名，并单击“编辑”按钮，则系统打开编辑该用户的界面，并按需要进行编辑，其图如下所示：



- 鼠标单击上图所示界面中的“确定”按钮，直到返回系统主界面，即可完成编辑本地用户的操作。

注：

- 当编辑已登录的本地用户时，只能修改该用户的密码，其它均不能设置。
- 当编辑的本地用户为非登录的用户时，可对该用户的所有信息进行编辑。

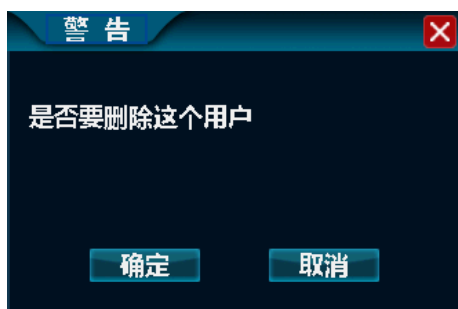
4.12.1.3. 删除本地用户

操作步骤：

- 鼠标单击“主菜单/右键菜单→系统设置→用户”功能，则系统打开本地用户的管理界面，其图如下所示：



- 鼠标单击选中上图所示界面中用户列表中的任意一个用户名，并单击“删除”按钮，则系统打开确认删除该用户的提示界面，其图如下所示：



- 若确定删除该用户，鼠标单击上图所示界面中的“确定”按钮，直到返回系统主界面，即可完成删除本地用户的操作。

注：

- 删除本地用户时，不能删除当前已登录的用户信息。
- 当本地用户列表中只有一个用户信息时，则不能再被删除该用户信息。

4.12.2. 网络用户管理

4.12.2.1. 添加网络用户

操作步骤:

1. 鼠标单击“主菜单/右键菜单→系统设置→用户”功能，则系统打开本地用户的管理界面，其图如下所示:



2. 鼠标单击上图所示界面中的下拉列表框按钮，并选择“网络用户”，则系统打开网络用户的管理界面，其图如下所示:



3. 鼠标单击上图所示界面中的“添加”按钮，则系统打开添加网络用户的操作界面，输入新的用户名和密码，并勾选该用户可操作的功能权限，其图如下所示:



- 鼠标单击上图所示界面中的“确定”按钮，直到返回系统主界面，即可完成添加网络用户的操作。

注：完成添加新的网络用户信息后，只要是网络用户列表中的信息，都可在远程连接本机时使用。

4.12.2.2. 编辑网络用户

操作步骤：

- 鼠标单击“主菜单/右键菜单→系统设置→用户”功能，则系统打开本地用户的管理界面，其图如下所示：



- 鼠标单击上图所示界面中的下拉列表框按钮，并选择“网络用户”，则系统打开网络用户的管理界面，其图如下所示：



- 鼠标单击选中上图所示界面中用户列表中的任意一个用户名，并单击“编辑”按钮，则系统打开编辑该用户的界面，并按需要进行编辑，其图如下所示：



- 鼠标单击上图所示界面中的“确定”按钮，直到返回系统主界面，即可完成编辑网络用户的操作。

4.12.2.3. 删除网络用户

操作步骤：

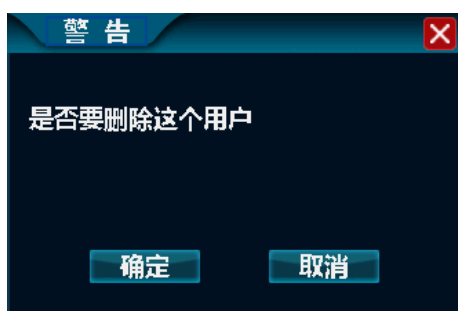
- 鼠标单击“主菜单/右键菜单→系统设置→用户”功能，则系统打开本地用户的管理界面，其图如下所示：



- 鼠标单击上图所示界面中的下拉列表框按钮，并选择“网络用户”，则系统打开网络用户的管理界面，其图如下所示：



- 鼠标单击选中上图所示界面中用户列表中的任意一个用户名，并单击“删除”按钮，则系统打开确认删除该用户的提示界面，其图如下所示：



- 若确定删除该用户，鼠标单击上图所示界面中的“确定”按钮，直到返回系统主界面，即可完成删除网络用户的操作。

注：

- 当网络用户列表中的用户信息被成功删除后，则在远程连接本机时，不能通过已删除的用户信息连接成功。

- 当网络用户列表中只有一个用户信息时，则不能再被删除该用户信息。

4.13. 设备维护与管理

4.13.1. 系统常规设置

操作步骤：鼠标单击“主菜单/右键菜单→系统设置”功能，则系统打开系统常规设置的界面，其图如下所示：



详细功能表：

功能名称	功能描述
语言	用于设置本机的系统语言类型，支持中文/英文/德语/法语/意大利语/西班牙语/葡萄牙语/俄语/波兰语/越南语/土耳其语/泰语/韩语/荷兰语/印尼语/繁体中文。
透明度	用于设置用户界面的透明度，支持透明/半透明/不透明。
分辨率	用于设置本机输出到显示器的分辨率大小，共支持1920×1080、1440×900、1280×1024、1024×768。
“开机时显示向导”复选框按钮	勾选该功能后，可在每次开机时都显示“开机向导”界面，帮助用户对本机进行基本的参数设置。
“开机向导”按钮	打开“开机向导”界面，并可进行基本的参数设置。
视频制式	用于选择所连摄像机的视频制式，若摄像机为PAL制式的，则需将该参数设置为P制；若摄像机为NTSC制式的，则需将该参数设置为N制。

4.13.2. 系统时间设置

操作步骤：鼠标单击“主菜单/右键菜单→系统设置→时间”功能，则系统打开系统常规设置的界面，其图如下所示：



详细功能表:

功能名称	功能描述	备注
日期格式	用于设置本机日期的显示格式，支持MM/DD/YYYY、YYYY-MM-DD、DD/MM/YYYY。	
日期设置	用于设置本机当前的日期值。	
时间设置	用于设置本机当前的时间值。	
“自动获取网络时间”复选框按钮	勾选该功能后，本机可自动与网络服务器校对时间并保存。	本机需接入互联网后方可与网络服务器校对时间。
时区设置	用于设置本机所在地区的时区。	网络校对时间之前，需要正确选择“时区”，否则时间会有偏差。
“夏令时”复选框按钮	勾选该功能后，可启用设置的夏令时时间制。	
“设置”按钮	用于设置夏令时的开始和结束时间。	

4.13.3. 日志管理

4.13.3.1. 日志查询与详情

操作步骤:

1. 鼠标单击“主菜单/右键菜单→系统设置→系统”功能，则系统打开日志管理界面，其图如下所示:



2. 鼠标单击上图所示界面中的下拉列表框按钮，即可显示日志的所有类型，其图如下所示：



详细功能表：

日志类型	功能说明
系统操作	该类日志记录的是与系统操作相关的信息。
配置操作	该类日志记录的是与系统配置操作相关的信息。
数据管理	该类日志记录的是与系统数据操作相关的信息。
报警事件	该类日志记录的是与报警事件（如移动检测报警、设备报警等）相关的信息。
录像操作	该类日志记录的是与系统录像操作相关的信息。
用户管理	该类日志记录的是与系统用户管理相关的信息。
文件操作	该类日志记录的是与系统文件操作相关的信息。

3. 鼠标单击上图所示界面中的任意一种日志类型（如系统操作），系统即可打开此类日志的所有信息，其图如下所示，同样的方法可查看其它类型的日志信息。



- 鼠标单击选中上图所示界面中的复选框按钮，则可设置需查询日志的日期，系统默认为当天的日期。
- 鼠标单击选中任意一条日志信息，并单击“详情”按钮，则系统打开该条日志的详细信息，其图如下所示，至此已完成按类型查询日志与查看日志详情的所有操作。



4.13.3.2. 日志备份

操作步骤:

- 将有存储空间的 U 盘插入到本机的 USB 接口上。
- 鼠标单击“主菜单/右键菜单→系统设置→系统”功能，则系统打开日志管理界面，其图如下所示:



- 鼠标单击选中任意一条日志信息，并单击“备份至U盘”按钮，则系统可将选中的日志信息备份到U盘上。

4.13.4. 系统升级

4.13.4.1. 网站升级

操作步骤:

- 鼠标单击“主菜单/右键菜单→系统设置→系统→维护”功能，则系统打开设置升级的界面，其图如下所示：



注：鼠标单击上图所示界面中的服务器下拉列表框时，其中的联通1和电信1为国内用户使用的网站服务器，电信2为国外用户使用的网站服务器。

- 系统默认的升级方式为网站升级（HTTP），鼠标单击上图所示界面中的“升级”按钮，则系统打开升级界面，并开始升级，其图如下所示：



- 待升级完成后，系统自动重启，重启之后，则系统为升级后的新版本，至此已完成网站升级的所有操作。

4.13.4.2. USB 升级

操作步骤：

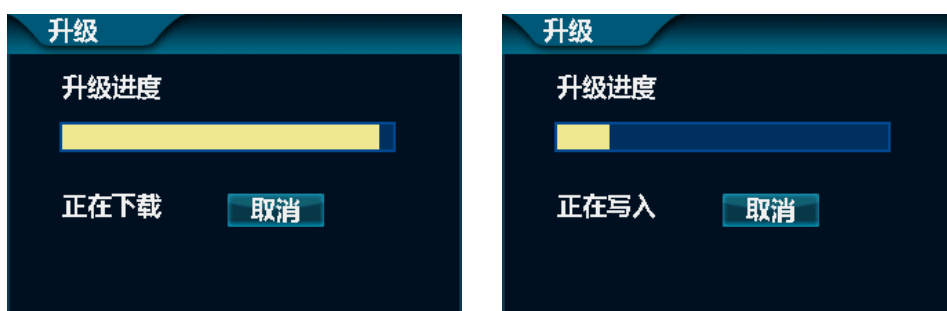
- 将拷贝有升级文件的 U 盘插入到本机的 USB 接口上。
- 鼠标单击“主菜单/右键菜单→系统设置→系统→维护”功能，则系统打开设置升级的界面，其图如下所示：



- 鼠标单击上图所示界面中“升级方式”的下拉列表框按钮，并选择“USB”，则可选择系统的升级方式为 USB，其图如下所示：



4. 鼠标单击上图所示界面中的“升级”按钮，则系统打开升级界面，并开始升级，其图如下所示：



5. 待升级完成后，系统自动重启，重启之后，则系统为升级后的新版本，至此已完成 USB 升级的所有操作。

4.13.4.3. FTP 升级

操作步骤：

1. 将系统升级文件拷贝到 FTP 服务器上，并记录该服务器的地址。
2. 鼠标单击“主菜单/右键菜单→系统设置→系统→维护”功能，则系统打开设置升级的界面，其图如下所示：



3. 鼠标单击上图所示界面中“升级方式”的下拉列表框按钮，并选择“FTP”，则可选择系统的升级方式为FTP，其图如下所示：



4. 鼠标单击上图所示界面中的编辑框，并输入FTP的服务器地址，其图如下所示：



5. 鼠标单击上图所示界面中的“升级”按钮，则系统打开升级界面，并开始升级，其图如下所示：

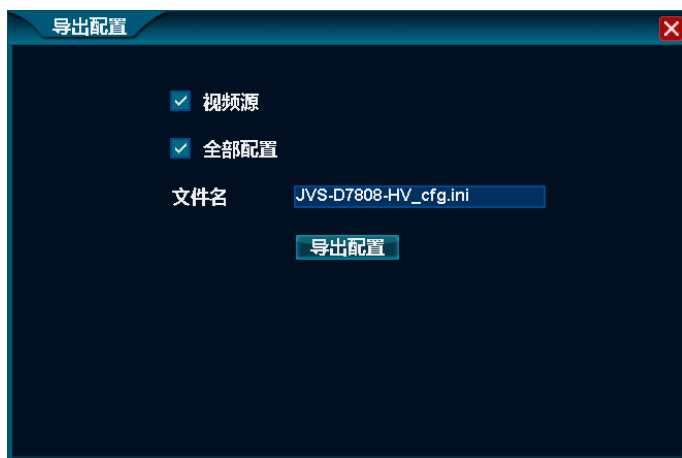


- 待升级完成后，系统自动重启，重启之后，则系统为升级后的新版本，至此已完成 FTP 升级的所有操作。

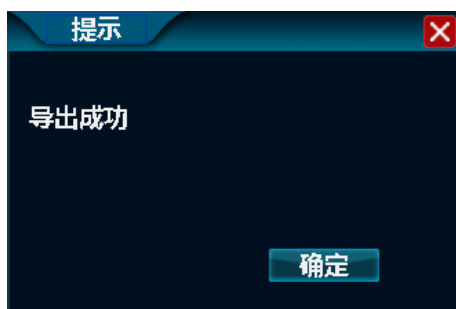
4.13.5. 配置信息导出

操作步骤：

- 将有存储空间的 U 盘插入到本机的 USB 接口上。
- 鼠标单击“主菜单/右键菜单→系统设置→系统→维护→导出配置”功能，则系统打开导出配置的设置界面，其图如下所示：



- 待设置完成后，鼠标单击上图所示界面中的“导出配置”按钮，则系统成功导出配置，且打开导出成功的提示界面，其图如下所示：



- 鼠标单击上图所示界面中的“确定”按钮，即可完成导出配置的操作。

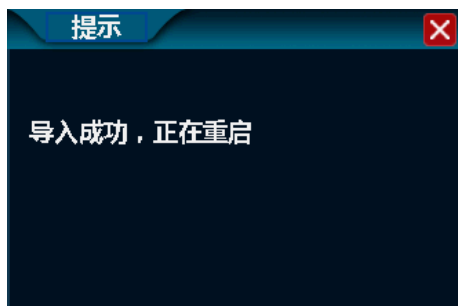
4.13.6. 配置信息导入

操作步骤:

1. 将配置文件拷贝到 U 盘上，再将该 U 盘插入到本机的 USB 接口上。
2. 鼠标单击“主菜单/右键菜单→系统设置→系统→维护→导入配置”功能，则系统打开导入配置的设置界面，其图如下所示：



3. 鼠标单击选择上图所示界面中的配置文件名称，并单击“导入配置”按钮，则系统成功导入配置，且打开导入成功，正在重启的提示界面，其图如下所示：

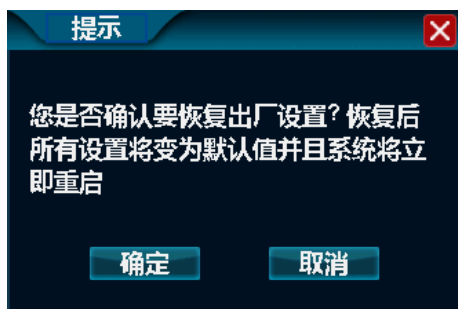


4. 待本机重启完成后，即可完成导入配置的操作。

4.13.7. 恢复出厂设置

操作步骤:

1. 鼠标单击“主菜单/右键菜单→系统设置→系统→维护→恢复出厂设置”功能，则系统打开确认恢复的提示界面，其图如下所示：



- 鼠标单击上图所示界面中的“确定”按钮，则系统自动重启，待重启完成后，即可将系统的所有设置恢复到出厂时的设置。

4.13.8. 查看系统信息

操作步骤：

- 鼠标单击“主菜单/右键菜单→系统设置→系统→信息”功能，则可打开系统信息界面，其图如下所示：



- 鼠标单击上图所示界面中的“设置”按钮，则可打开二维码图案界面，用于下载手机客户端和获取本机的云视通号码，其图如下所示：



4.13.9. 定时重启设置

操作步骤:

1. 鼠标单击“主菜单/右键菜单→系统设置→系统→维护”功能，则可打开系统维护界面，其图如下所示：



2. 鼠标单击上图所示界面中的“设置定时重启”下拉列表框按钮，并设置定时重启的时间，其图如下所示：



3. 待设置完成后，鼠标单击“确定”按钮，即可完成系统定时重启的设置。

注：当系统时间为设置的定时重启时间时，则系统自动重启。

4.13.10. 自动注销设置

操作步骤:

1. 鼠标单击“主菜单/右键菜单→系统设置→用户”功能，则系统打开本地用户的管理界面，其图如下所示：



- 鼠标单击选中“自动注销”复选框按钮，并设置注销时间，系统默认的为 5 分钟，也就是说如果系统无人操作超过 5 分钟后，系统会自动注销。

注：系统自动注销后，需要重新登录方可进入系统操作功能，能有效提高系统安全性。

5. 远程连接

登录数字硬盘录像机系统，查看其云视通号及状态为“已上线”后，可通过“云视通网络监控系统”和手机客户端进行远程连接。操作步骤如下所述。

注：登录数字硬盘录像机系统时，系统默认的本地用户名为：abc，密码为：空。

5.1. 云视通连接

操作步骤：

- 查看数字硬盘录像机设备的云视通号码。

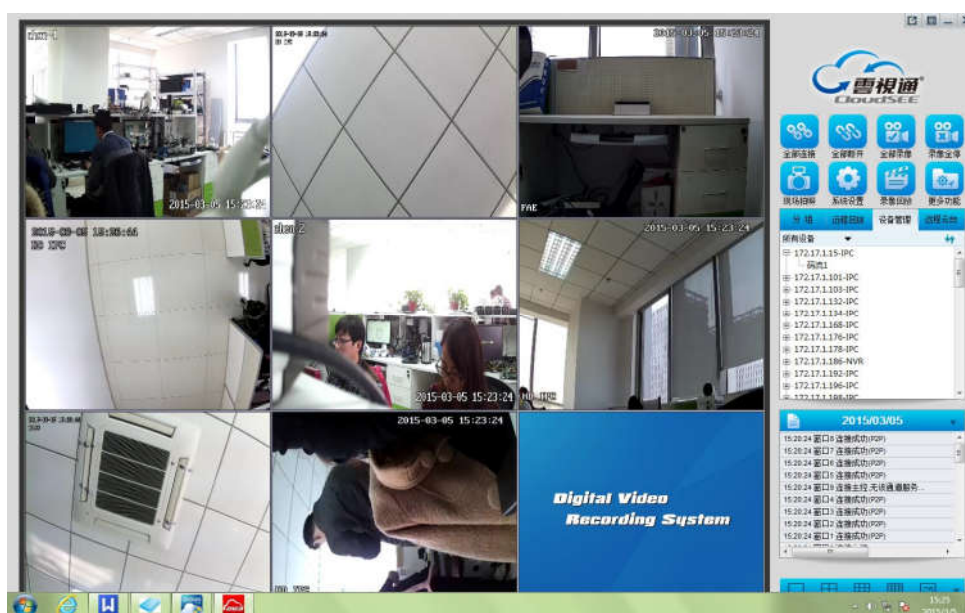
方式一：鼠标单击“右键菜单/主菜单→系统设置→系统→信息→设置”功能，则系统打开手机监控的二维码扫描界面，直接扫描云视通号码的二维码图案，即可获得设备的云视通号码，其图如下所示：



方式二：鼠标移动到本机系统主界面顶端的中间区域，则系统显示顶端菜单，鼠标移动到第一个图标上即可查看到数字硬盘录像机设备的云视通号码及其状态，其图如下所示：



2. 鼠标双击计算机桌面上的“云视通网络监控系统”图标，在打开的登录界面中选择“云视通直接登录”方式，并输入数字硬盘录像机设备的云视通号码、确保连接设备的网络用户名和密码正确后，单击“登录”按钮，即可完成其远程连接，其图如下所示：



5.2. 手机连接

5.2.1. 安装手机客户端

安装手机监控客户端后，可实现随时随地浏览家中的实时视频和精彩录像，捕捉您关心的事情，获得悦心的生活。其中可通过以下两种方式进行下载与安装：

1. 通过在安智市场或 App Store 中搜索“云视通”、“CloudSEE”、“中维世纪”、“中维”等关键字进行下载；

注：下载安卓手机监控软件的 10 个商城为：乐商店、安智市场、淘宝手机助手、魅族、华为、小米、豌豆荚、网易、360 及 GooglePlay。

2. 通过手机扫描以下界面中的手机客户端二维码图案，即可下载与安装手机监控软件并安装。



5.2.2. 注册并绑定邮箱

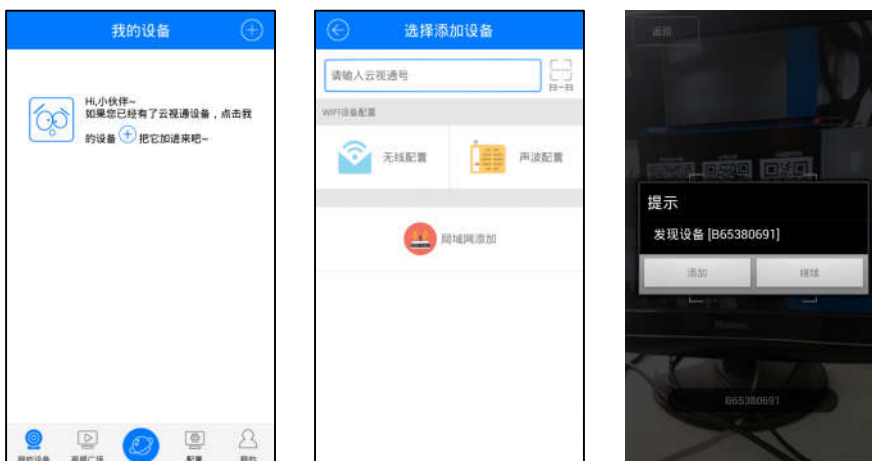
点击登录界面中的“注册”按钮，系统打开注册界面，根据下图所示的步骤操作即可完成注册帐号并绑定邮箱。



注：在注册时绑定有效的邮箱，能在忘记帐号后，可通过该邮箱找回密码。

5.2.3. 添加设备

1. 点击我的设备界面右上角的“加号”按钮，在打开的界面中点击“扫一扫”功能，则系统打开扫描二维码的界面，待扫描完成后，即可获得要添加设备的云视通号，其图如下所示：



2. 点击如上图所示界面中的“添加”按钮，则可打开添加设备界面并根据下图所示的步骤操作，即可完成添加设备的操作。



6. 常见问题解答

1. 问：当用户登录数字硬盘录像机设备失败时，如何通过已获得的错误码申请临时的用户名和密码？

答：申请临时用户名和密码的操作步骤如下所述：

- ① 在浏览器的地址栏中输入：<http://www.jovision.com/>，则可登录中维世纪官网。
- ② 鼠标单击中维世纪官网导航栏中的“服务支持”功能，在打开的菜单中单击“在线技术支持”子菜单，则可打开找回临时密码的界面。
- ③ 按照界面提示向导直到获得临时用户名和密码。首先填写用户的个人信息；然后填写错误码；最后即可获得临时用户名和密码。临时用户名和密码的有效期为 3 天，为安全考虑，应及时登录并修改用户名和密码。

2. 问：用云视通网络监控系统远程成功连接数字硬盘录像机设备后，为何不能检索到远程录像，或不能进行远程录像回放呢？

答：当用云视通网络监控系统远程检索不到录像或不能回放录像文件时，请从以下三点排查问题原因：

- ① 确认数字硬盘录像机系统中是否设置了录像功能，若没有设置录像时，则远程检索不到录像。
- ② 确认云视通网络监控系统是在已正常连接数字硬盘录像机设备，且成功连接的视频监控画面的外边框为白色后，再进行远程检索操作，否则还是远程检索不到录像文件。
- ③ 确认数字硬盘录像机系统中的录像时间日期与云视通网络监控系统中的检索时间日期是否一致，若不一致，则远程检索不到录像文件。

3. 问：数字硬盘录像机设备为上线状态，但是为什么通过云视通网络监控系统却远程连接不上该设备呢？

答：当数字硬盘录像机设备为上线状态，但不能通过云视通网络监控系统远程连接成功时，可从以下两点排查问题原因：

- ① 确保输入数字硬盘录像机设备的云视通号码正确，是否输入了首字母，是否输入了多余的空格等。
- ② 确保输入连接数字硬盘录像机设备的网络用户名和密码正确，系统默认的网络用户名为 abc，密码为 123，若用户更改了网络用户名和密码则需输入更改后的新用户名或密码方可连接。
- ③ 确保数字硬盘录像机设备的端口号没有被其它设备占用。需登录路由器客户端查看，若被占用，需更改数字硬盘录像机设备的端口号，并重启设备后再尝试连接。
- ④ 确保网络流畅，有足够的网络带宽。

4. 问：用云视通网络监控系统远程连接数字硬盘录像机设备时，为何连接卡顿，且有延迟呢？

答：当用云视通网络监控系统远程连接数字硬盘录像机设备后，但连接效果差时，请从以下三点排查问题原因：

- ① 检查网络带宽，确认是否因网络资源不足引起的卡顿或延迟。
- ② 检查网络类型是否一致，若是跨网连接，会出现连接卡顿或延迟，建议远程连接时使用的网络类型与数字硬盘录像机设备端的网络类型一致，即若网络类型为电信的，则远程客户端最好也使用电信网。
- ③ 检查数字硬盘录像机系统中次码流的帧率是否适中，适当的调大或调小帧率以改善卡的程度。
- ④ 建议使用的网络为电信或联通网络运营提供商供给的网络。

5. 问：用云视通网络监控系统远程连接数字硬盘录像机设备时，为何系统一直提示超出最大连接数量呢？

答：当云视通网络监控系统远程连接数字硬盘录像机设备时，发生提示超出最大连接数现象，则可从以下三点排查问题原因：

- ① 首先确认数字硬盘录像机型号，然后确认当前已有多少个远程客户端系统连接了数字硬盘录像机

设备，且总共显示了多少个视频监控画面。只要连接的所有远程客户端软件打开的视频监控画面不超过其最大远程连接数，则系统就不会提示超出最大连接数。下表为数字硬盘录像机设备所对应的最大远程连接数量。

- ② 重启数字硬盘录像机设备，清除系统缓存后，再次尝试远程连接。
- ③ 若确实是因已超过最大连接数，且还再需要连接其他客户端时，可在数字硬盘录像机设备端打开“连接管理”界面，并断开几个远程客户端，再次尝试远程连接即可。

6. 问：当数字硬盘录像机设备正常登录后，如何修改用户名和密码？

答：修改用户名和密码的操作步骤如下所述：

- ① 鼠标单击“右键菜单/主菜单→系统设置→常规→用户”功能，则系统打开用户设置界面。
- ② 鼠标单击选中用户设置界面中需修改密码的用户名，并单击“编辑”按钮，则在打开的界面中输入新的密码，并单击“确定”按钮则可完成修改密码的操作。

7. 问：在数字硬盘录像机系统中，如何设置定时录像？

答：设置定时录像的操作步骤如下所述：

- ① 鼠标单击“右键菜单/主菜单→录像设置”功能，则系统打开录像设置界面。
- ② 鼠标单击选中录像设置界面中任意通道定时录像列的复选框按钮，则可开启该通道的定时录像功能，系统最多可开启两个时间段的定时录像。
- ③ 鼠标单击录像设置界面中已开启定时录像通道的设置按钮，则可打开定时录像的开始时间和结束时间设置界面，待设置完成后，单击“确定”按钮即可完成设置定时录像的操作。

8. 问：在数字硬盘录像机系统中，如何对系统进行升级操作？

答：对数字硬盘录像机系统进行升级的操作步骤如下所述：

- ① 鼠标单击“右键菜单/主菜单→系统设置→系统→维护”功能，则可打开系统维护界面。
- ② 若数字硬盘录像机是广域网环境则可选择 HTTP 升级，否则使用 U 盘升级（升级文件请联系中维世纪客服）或 FTP 升级即可。鼠标单击维护界面中的“升级方式”下拉列表框，并选择合适的升级方式后，鼠标单击“升级”按钮，即可开始升级，待升级成功后，系统自动重启并打开，则可完成升级系统操作。

因为懂你 所以简单

济南中维世纪科技有限公司

地址：山东省济南市高新区新泺大街1166号奥盛大厦3号楼12层

网址：www.jovision.com

客服电话：400-637-6777